

# 自治研報 かながわ

統一地方選結果分析特集

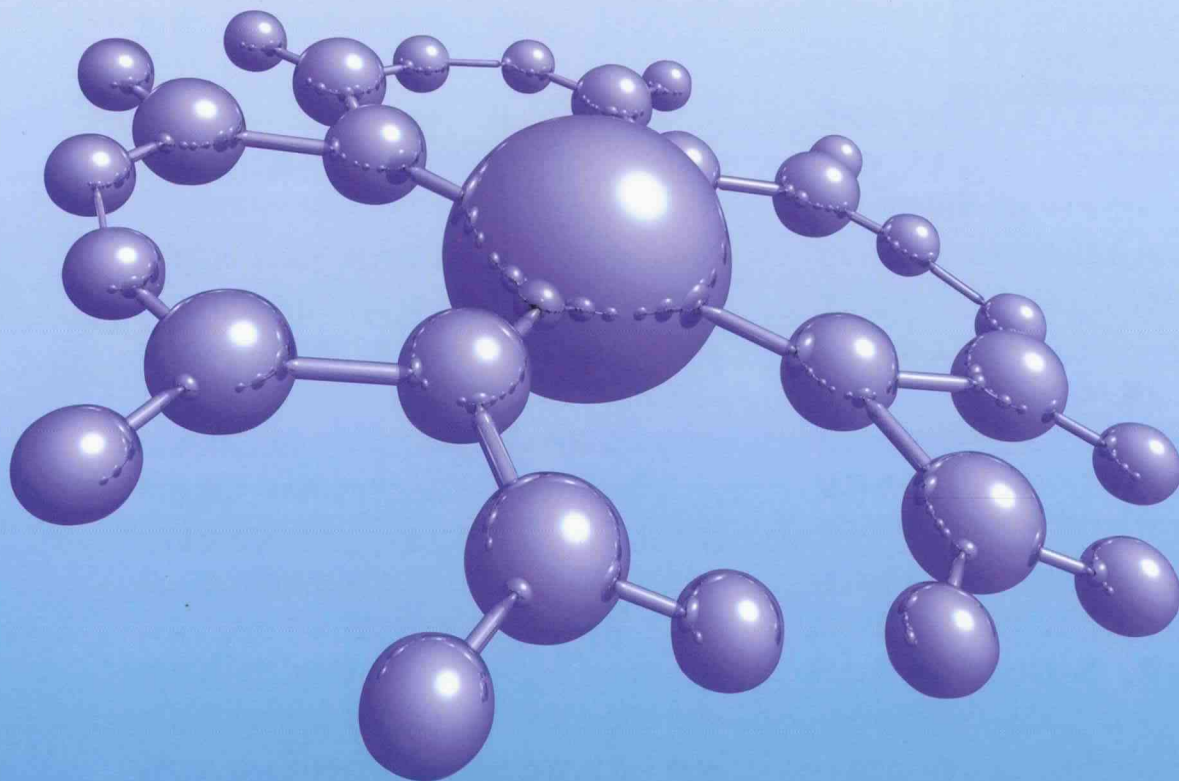
2007

特別号

No.101

(通算165号)

◆ 07年統一地方選をふりかえって

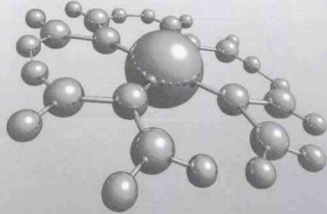


社団法人 神奈川県地方自治研究センター



# 自治研かながわ 麻

統一地方選結果分析特集



社団法人 神奈川県地方自治研究センター

2007  
特別号

No.101  
(通算165号)

◆07年統一地方選をふりかえって



## もくじ\*\*\*CONTENTS

第2回横浜市政研究会

### 07年統一地方選をふりかえって

社団法人神奈川県地方自治研究センター理事長 上林 得郎 ……1

自治研センター創立30周年記念シンポジウム・レセプション

開催報告 ……34

## 第2回横浜市政研究会（2007年5月16日）

### 07年統一地方選挙をふりかえって

社団法人神奈川県地方自治研究センター理事長 上林 得郎

2007年5月16日に横浜市技能文化会館で横浜地方自治研究センターなどが主催した第2回横浜市政研究会が行われ、上林得郎社団法人神奈川県地方自治研究センター理事長により「07年統一地方選挙をふりかえって」というテーマで報告をいただいた。以下は、その講演をもとに編集部において原稿を作成し、統一地方選挙分析結果として上林理事長が加筆、修正をしたものである。

#### 1. 低調に終わった統一地方選

第16回統一地方選挙は、第1ラウンドが2007年4月8日に、13知事、44道府県議会、4政令指定市長、15政令市議会の選挙が行われた。第2ラウンドは4月22日に、96市長、13特別区長、155町村長、310市議会、23特別区議、448町村議会の選挙が行われた。

選挙を終わっての総体的感じでは、今回の統一地方選は低調であったという印象が強い。前回、2003年の統一地方選挙から今回の選挙までの間に市町村合併が一気に進み、約3200あった市町村が約1800になってしまったわけである。市町村が合併をすると新しく首長や議会の選挙をすることがでてくるため、統一選挙からはずれてしまう自治体が多くなった。前回の統一地方選における選挙実施率は36.26%であったのが、今回は29.72%と減少したという（総務省調べ）。このような割合では統一選挙の意味をなさないのではないかとということも言われている。

もうひとつは、投票率が低下したことである。全国の道府県議選挙は47都道府県中44

道府県で行われ最も統一選挙の体裁を保っていたのであるが、この道府県議会議員選挙の投票率が前回の52.48%から52.25%に低下していることに特徴的に表れている。具体的には、昭和22年に始まり今回で16回目を迎えた統一地方選挙であるが、その中で最低の投票率を記録したのが27県に及んでいる。もともと大都市部を抱えている首都圏や近畿圏の都府県の投票率はこれまで既に50%を切っていたのであるが、60%以上を誇っていた地方の県議会議員選挙で投票率が相当下がり50%台となった。政令指定都市や一般市議選においても前回に比べて軒並みに投票率が低下している。

また、無投票で当選したところがかかなりあった。道府県議会議員で無投票当選したのは、定数2544の内416人（16.4%）であった（表1）。これは前回の19.5%より少なくなっているものの、有権者の選択肢を奪ったことになる。特に、神奈川県では顕著であり、中区、緑区、泉区、小田原市など定数2の所で無投票であった。郡部の定数1の選挙区での無投票はこれまでもあったが、大都市部で無投票になることはしばらくなかったので問題視さ

れるべき状況である。第2ラウンドの一般市長選挙では、96人のうち19人(19.8%)が無投票で当選している。

これでは選挙が盛り上がるはずがない。このことは、地域政治の衰退ということがいえるのではないかと。5月15日の分権改革推進委員会の中で、「地方議員は半分いないのではないかと」という発言が報道されており、それに象徴されるような地方政治への不信という事態が地方議会で起こっているのではなからうか。

## 2. 全国的選挙結果の特徴

### (1) 知事選挙

知事選挙では、13の都道県で選挙が行われたが、いわゆる与野党対決型選挙といわれているのは、北海道、岩手、東京、神奈川、福岡の5都道県である。この5つの候補者はいずれも無所属であるが、国政の与野党とも政党隠しといわれて政党推薦を受けない候補者もあったが、事実上、自民・公明対民主・社民という対立構造であった。結果は、与党側が勝ったのは北海道、東京、福岡、野党側が勝ったのは岩手と神奈川であった(表1)。総

表1 13知事選挙の結果(2007年4月8日執行)

北海道知事選							三重県知事選								
候補者名	年齢	得票数	得票率	所属等	推薦政党		候補者名	年齢	得票数	得票率	所属等	推薦政党			
当 高橋 是るみ	53	1,738,569	59.8%	無 現②	自・公		当 野呂 昭彦	60	675,805	85.1%	無 現②	自 民 公 社			
荒井 聡	60	981,994	33.8%	無 新	民・社・大・ネ		辻井 良和	71	118,405	14.9%	無 新	共			
宮内 聡	43	184,969	6.4%	共 新			有効投票		794,210	100.0%					
有効投票		2,905,532	100.0%				投票率(前回)		54.35	59.97					
投票率(前回)		64.13	61.81												
岩手県知事選							奈良県知事選								
候補者名	年齢	得票数	得票率	所属等	推薦政党		当 荒井 正吾	62	372,747	67.0% <th>無 新① <th>自 公</th> <th></th> <th></th> <th></th> </th>	無 新① <th>自 公</th> <th></th> <th></th> <th></th>	自 公			
当 増達 拓也	42	454,135	60.8%	無 新①	民		西 ふみ子	71	183,910	33.0%	無 新	共			
柳村 純一	56	158,881	21.3%	無 新	自		有効投票		556,657	100.0%					
グレン・サク	37	61,922	8.3%	無 新			投票率(前回)		51.47	61.96					
菅野 恒信	61	48,456	6.5%	無 新	共										
芦名 鉄雄	61	23,150	3.1%	無 新			鳥取知事選								
有効投票	50	746,544	100.0%				当 平井 伸治	45	232,897	80.7%	無 新①	自 公			
投票率(前回)		68.53	68.71				山内 淳子	64	55,768	19.3%	無 新	共			
							有効投票		288,665	100.0%					
							投票率(前回)		61.46(無投票)						
東京都知事選							島根県知事選挙								
候補者名	年齢	得票数	得票率	所属等	推薦政党		当 溝口 善兵衛	61	306,254	80.6%	無 新①	自 公			
当 石原 慎太郎	57	2,811,486	51.1%	無 現③			小笠原 年康	53	73,777	19.4%	共 新				
浅野 史郎	59	1,693,323	30.8%	無 新			有効投票		380,031	100.0%					
吉田 万三	59	629,549	11.4%	無 新	共		投票率(前回)		65.86	71.55					
黒川 紀章	72	159,126	2.9%	無 新			徳島県知事選挙								
トカー・中松	78	85,946	1.6%	無 新			候補者名	年齢	得票数	得票率	所属等	推薦政党			
桜 金造	50	69,526	1.3%	無 新			当 飯泉 嘉門	46	276,920	76.4%	無 現②	自 公			
内川 久美子	49	21,625	0.4%	無 新			山本 千代子	58	85,696	23.6%	共 新				
外山 恒一	36	15,059	0.3%	無 新			有効投票		362,616	100.0%					
高橋 満	61	5,558	0.1%	無 新			投票率(前回)		56.51	63.39					
雄上 純	65	4,020	0.1%	無 新			福岡知事選								
山口 節生	57	3,589	0.1%	無 新			当 麻生 渡	67	1,121,720	57.7%	無 現④	自			
高島 龍峰	71	3,240	0.1%	無 新			稲富 修二	36	666,354	34.3%	無 新	民 社			
佐々木 崇徳	61	2,845	0.1%	無 新			平野 栄一	64	156,228	8.0%	無 新	共			
鞠子 公一郎	33	1,373	0.0%	無 新			有効投票		1,944,302	100.0%					
有効投票		5,506,265	100.0%				投票率(前回)		49.04	48.25					
投票率(前回)		54.35	44.93				佐賀知事選挙								
							候補者名	年齢	得票数	得票率	所属等	推薦政党			
神奈川知事選							当 古川 康	48	332,785	79.2%	無 現②	自 公			
当 松沢 成文	49	2,008,335	62.8%	無 現②			平松 正勝	59	87,158	20.8%	共 新				
杉野 正	48	627,607	19.6%	無 新			有効投票		419,943	100.0%					
鴨居 洋子	62	561,906	17.6%	無 新	共		投票率(前回)		63.34	69.72					
有効投票		3,197,848	100.0%				大分知事選								
投票率(前回)		47.04	48.44				当 広瀬 勝貞	64	558,191	87.9%	無 現②				
							三重野 登	68	77,033	12.1%	共 新				
							有効投票		635,224	100.0%					
							投票率(前回)		65.79	69.03					
福井知事選															
当 西川 一誠	62	322,604	84.7%	無 現②	自 民 公 国										
宇野 邦弘	55	58,486	15.3%	共 新											
有効投票		381,090	100.0%												
投票率(前回)		59.83	72.18												

表 2 44 道府県議会選当選者数

2007.4.8執行

党派名	立候補者数	内 訳			当選者数	無投票	当選者構成比	内 訳				前回03立候補	前回当選者数	議席増減	前回構成比
		現	元	新				現	元	新	女性				
自民党	1,465	1,229	27	209	1,212	278	47.6%	1,065	20	127	27	1,497	1,309	-97	49.7%
民主党	476	251	8	217	375	46	14.7%	239	5	131	42	263	205	170	7.8%
公明党	181	138	0	43	181	6	7.1%	138	0	43	12	178	178	3	6.8%
共産党	310	89	24	197	100	7	3.9%	64	10	26	50	386	107	-7	4.1%
社民党	74	51	3	20	52	5	2.0%	39	3	10	7	104	73	-21	2.8%
国民新党	4	0	0	4	1	0	0.0%	0	0	1	0			1	0.0%
諸派	71	42	3	26	40	5	1.6%	32	2	6	5	94	75	-35	2.8%
無所属	1,192	358	71	763	583	69	22.9%	269	38	276	47	1,290	687	-104	26.1%
自民系	543	107	39	397	249	26	9.8%	79	19	151	9				
民主系	213	91	5	117	128	21	5.0%	73	3	52	14				
公明系	8	5	0	3	5	1	0.2%	3	0	2	0				
共産系	3	2	0	1	2	0	0.1%	2	0	0	1				
社民系	50	29	3	18	30	4	1.2%	22	3	5	5				
その他	375	124	24	227	169	17	6.6%	90	13	60	18				
合 計	3,773	2,158	136	1,479	2,544	416	100.0%	1,846	78	620	190	3,854	2,634	-90	100.0%
構成比	100.0%	57.2%	3.6%	39.2%	100.0%	16.4%		72.6%	3.1%	24.4%	7.5%				
前回(03年)	3,854	2,184	120	1,550		513		2,634	74	1,924	164				
構成比	100.0%	56.7%	3.1%	40.2%		19.5%		100.0%	2.8%	73.0%	6.2%				

注：前回の当選者・諸派には、自由党保守新党 29 が含まれている

じていえることは、現職が圧倒的な強さを誇り、現職で落選した知事はいなかったことである。

結果的に、選挙が終わってみて全国の 47 知事の顔ぶれを見ると、圧倒的に官僚出身者が多く 24 名で、衆参国会議員出身者が 12 名とこれに続き、平均年齢が約 1 歳低下し、平均当選回数が 2.1 回と短期化が明らかとなった。1 期当選が 20 人、2 期が 12 人で合わせて 3 分の 2 であり、3 期が 8 人、4 期以上は 7 人となっている。つまり、知事の高選は批判の対象となっており、これをどうみるのが議論の材料となろう。

また、これは市長選挙においてもいえることであるが、いわゆる政党隠しといわれる、どの政党からも支持を受けてない知事が 13 名となり、政党の支持を得ないことが有利だという傾向が見られる。もっとも、政権与党（自・公）だけの推薦を受けている知事は 17 名で多数派であり、与野党相乗りも 14 名であり、野党だけの推薦知事は 3 名にすぎず、政権与党の推薦した知事が圧倒的に強い状況に変わりはない。

## (2) 道府県議会議員選挙

道府県議会議員選挙でも投票率は軒並み下がったのは既に見たとおりである。行政改革がらみで議員を減らすことが各県で行われているため総定数が前回と比べて 90 名減少した。選挙結果を総括的に見ると、自民党が 97、社民党 21、無所属が 104 議席減っている一方で、民主党は 170 議席増加し躍進した形になっていた（表 2）。しかし、これは結果論であり、民主党は前回の選挙が終わった段階では 205 議席と全議席の 7.8% の占有率しかなかったものが、今回候補者を多く擁立した結果、375 議席 14.7% に増加したのである。民主党は 1996 年に結党してその後 1998 年に現在の民主党ができたわけであるが、これまで足腰が弱いと指摘されていた。今回でようやく議員数を増やしてきた印象がある。前回は無所属で出ていて、その後民主党として当選した人もおり、これも民主党の議員数が増えた一要因である。

これらを称してマスコミの一部では 2 大政党化の流れが来たといわれている。しかし、

表3 15政令市議選当選者数

2007.4.8執行

党派名	立候補者数	内訳			当選者数	無投票	当選者構成比	内訳				前回03立候補	前回当選者数	議席増減	前回構成比
		現	元	新				現	元	新	女性				
自民党	334	250	5	70	276	2	28.1%				16	284	252	24	30.3%
民主党	220	139	3	78	194	0	19.7%				29	153	126	68	15.2%
公明党	169	141	0	28	169	2	17.2%				31	146	146	23	17.6%
共産党	185	110	12	63	124	3	12.6%				58	171	104	20	12.5%
社民党	22	14	0	8	15	0	1.5%				1	27	13	2	1.6%
国民新党	2	0	0	2	0	0	0.0%				0		0	0	0.0%
諸派	86	39	4	43	39	0	4.0%				23	118	62	-23	7.5%
無所属	360	163	16	181	166	6	16.9%				18	260	128	38	15.4%
合計15市	1,378	856	40	473	983	13	100.0%	760	28	195	176	1,159	831	152	100.0%
構成比	100.0%	62.1%	2.9%	34.3%	100.0%	1.3%		77.3%	2.8%	19.8%	17.9%				
前回(03年)12	1,159	705	36	418		31		634	24	173	134				
構成比	100.0%	60.8%	3.1%	36.1%		3.7%		76.3%	2.9%	20.8%	16.1%				

注：前回の当選者・諸派には、自由党保守新党5が含まれている。

議員の構成比をみると自民党が1212議席で47.6%を占めており、無所属で自民党系が249名いるとされており圧倒的に保守系が過半数(57%)を占めるほど強いため、まだ2大政党とはいえる状態ではないのではないかと。今回民主党で当選した議員は375人であったが、長洲一二知事が初当選した1975年、当時野党第1党であった社会党が全盛期の時代の議席では422人であり、それから比べると国政野党の民主党の勢力はまだ強くなりきってはいないという印象である。

公明党が3議席増、共産党が7、社民党が21議席それぞれ減らしており、議席の構成比でもいずれも1桁台であり、まだ多党化といえるまでには至っていない。

県議会選挙の中で特徴的なのは滋賀県である。嘉田由紀子知事が昨年7月に「税金の無駄づかい、琵琶湖や自然を壊す、子育て・人育てを損なう」この3つの「もったいない」を訴え、栗東新幹線新駅の建設凍結などを公約にして当選した。県議会選では、定数47のうち27議席数を持ち圧倒的多数を占めていた自民党が徹底して知事の方針に反対し、新駅建設促進を目指した。これに対して、環境問題などの市民運動グループが「このままでは知事の Manifesto を実現できない」として、去年の暮れごろ「対話でつなごう滋賀

の会」というローカル政党を立ちあげて、公認候補者や推薦候補者を立てて戦いを挑んだ。

選挙の結果は、自民党は27から16に議席数が激減し、知事の「抵抗勢力」と見られていたことが敗因であると言われた。「対話の会」は、公認候補を9人立てたが4人当選、5人は落選した。しかし、推薦候補は8人当選して合計12人となり、自民党、民主党13人に次ぐ第3会派となったことから、知事を支持する勢力が多数を占めることになった。自民党は無所属で当選した3名を入れて19名の会派をつくったものの過半数に届かず、5月になり、新幹線新駅の建設について嘉田知事の「限りなく中止に近い凍結」方針に是々非々で対応し、むしろ支持する立場に180度転換し、反対は貫けないということを表明した。

このように、ローカルパーティが自民党を破るという構造がでてきたことをどうみるかが、今回の選挙の大きな特徴である。

### (3) 政令市会議員選挙

15政令市の選挙結果は、前回より新潟、浜松、堺が新たに指定都市に加わったため議席総数が増えたが、ここでも民主党が前回の126から194に68議席(新政令3市分を除くと53議席)伸ばした(表3)。新政令3市分

表4 市長選当選者数

2007.4.22執行

党派名	立候補者数	内 訳			当選者数	無投票	当選者構成比	内 訳				
		女性	現	元				新	現	元	新	女性
無所属	219	17	67	2	150	96	19	100.0%	58	0	38	3
自民・公明系	93	2	29	2	64	43	8	44.8%	22	0	21	2
民主・社民・国民系	18	1	4	0	14	8	1	8.3%	4			4
相乗り	26		24	0	1	23	5	24.0%	22			1
共産系	13	4	0	0	13	0	0	0.0%				0
その他	70	10	10	0	58	22	5	22.9%	10		12	1
共産党	4		0	0	4	0	0	0.0%				0
諸派	1		0	0	1	0	0	0.0%				0
合計	225	17	67	2	155	96	19	100.0%	58	0	38	3
構成比	100.0%	7.6%	29.8%	0.9%	68.9%	100.0%	19.8%		60.4%		39.6%	3.1%

を除くと自民±0、公明1、共産1、社民1でほぼ横ばいであり、民主党が増えたかわりに無所属が40議席減少した結果になっている。議席の構成比で見ると、自民28.1%、民主19.7%、公明17.2%、共産12.6%と多党化現象が県議会よりも進んでいることがわかる。多党化現象は旧6大都市を中心に進んでいるが、新しく政令市となった浜松、新潟ではまだまだ無所属議員がそれぞれ54%、68%と半数以上を占めており、仙台、埼玉、堺、広島などでも無所属議員が2～3割を占めているため、新しい政令指定都市での多党化にはまだ時間がかかりそうである。

この選挙結果で、三大都市圏の市では民主党の勢力が強くなり、自民と民主の勢力がきつ抗してくるところが出てきた。川崎18議席、名古屋28議席と民主党が自民党を1～5議席上回り第1党になって注目を集めている。都市部に強い民主党ということはよく言われているが、札幌、横浜でも議席の構成比では自民党に次いで3割を占めているものの、京都では共産党が、大阪では公明党が第2党となって公明党と共産党が民主党と対等の勢力を確保していることであり、各党がしのぎを削っている様子が見られる。

今後、大都市部における政治、政策課題が今後の国政選挙に大きな意味合いをもってくるものと考えられる。

#### (4) 一般市長選挙

市町村合併の影響を最も多く受けたのが市長選挙で、782市のうち96市の市長選挙がおこなわれたにすぎなかった。選挙の結果は、当選者は全員無所属であり、58自治体で現職が勝利したように、知事選挙と同様に現職が強かった(表4)。5選以上の市長が4人いたが、全員当選した。4選目が一番危ないといわれているが、9勝3敗であった。特に強かったのは2期目であり、2人しか落選しなかった。

現職の敗北は8人(故伊藤長崎前市長は除く)だけであるが、4選以上の多選をめざしたものの負けたのは3人、また年齢をみると70歳以上の現職が負けていた。その他2期目の2市は政治的な色合いの違いによって負けていたが、それ以外の市では多選と高齢化が首長批判の対象になっていたといえそうである。

また、政党の推薦を受けない候補者が知事選挙と同様に多く出てきている。その結果、国政の与野党が相乗りする型が前回より減少し、相乗りもせず推薦も受けない「その他」が増えてきている。このように一般市長選挙でも、政党の支持を受けないで立候補する候補者が当選する傾向が少し定着してきたようである。ただし、国政与党の自民・公明が支持する市長は当選者の45%を占め、半数が当

表5 市議会選当選者数

2007.4.22執行

党派名	立候補者数		内 訳			当選者数		当選者構成比	内 訳				前回当選者数	議席増減	前回構成比
	女性	現	元	新	無投票	現	元		新	女性					
自民党	670	31	587	13	70	598	1	7.5%	537	8	53	28	814	-216	8.0%
民主党	408	50	258	7	143	374	4	4.7%	246	6	122	44	292	82	2.9%
公明党	974	280	705	2	267	974	13	12.1%	705	2	267	280	1140	-166	11.2%
共産党	868	325	670	37	161	772	13	9.6%	612	34	126	304	940	-168	9.2%
社民党	160	28	123	6	31	143	1	1.8%	114	5	24	24	239	-96	2.3%
国民新党	5		1	1	3	1	0	0.0%	1	0	0			1	0.0%
諸派	100	67	52	5	43	82	0	1.0%	45	4	33	59	92	-10	0.9%
無所属	6,779	544	4,503	215	2,061	5,080	119	63.3%	3,757	151	1,172	383	6,718	-1,638	65.7%
合計	9,964	1,325	6,899	286	2,779	8,024	151	100.0%	6,017	210	1,797	1,122	10,218	-2,194	100.0%
構成比	100.0%	13.3%	69.2%	2.9%	27.9%	8,025	1.9%		75.0%	2.6%	22.4%	14.0%			
自治体数	310														
前回(03年)	12,028	1,489	8,126	403	3,499		277		7,539	282	2,397	1,233			
構成比	100.0%	12.4%	67.6%	3.4%	29.1%		2.7%		73.8%	2.8%	23.5%	12.1%			

注：前回自治体数 386。前回の当選者合計には、自由党 11 が含まれている。

表6 特別区議会選当選者数

2007.4.22執行

党派名	立候補者数		内 訳			当選者数		当選者構成比	内 訳				前回当選者数	議席増減	前回構成比
	女性	現	元	新	無投票	現	元		新	女性					
自民党	341	27	235	11	95	275		32.7%	213	8	54	21	267	8	31.9%
民主党	149	35	67	3	79	117		13.9%	62	3	52	33	75	42	9.0%
公明党	178	48	127	0	51	178		21.2%	127		51	48	172	6	20.5%
共産党	145	57	120	10	15	134		15.9%	112	10	12	57	130	4	15.5%
社民党	18	4	11	1	6	14		1.7%	11	1	2	4	19	-5	2.3%
国民新党	11	6	3	1	7	2		0.2%	0	0	2	2		2	0.0%
諸派	43	27	26	2	15	30		3.6%	23	1	6	22	34	-4	4.1%
無所属	225	51	83	17	125	91		10.8%	62	9	20	28	127	-36	15.2%
合計	1,110	255	672	45	393	841	0	100.0%	610	32	199	215	837	4	100.0%
構成比	100.0%	23.0%	60.5%	4.1%	35.4%				72.5%	3.8%	23.7%	25.6%			
自治体数	23														
前回(03年)	1,102	226	678	42	382		0		607	27	203	185	837		
構成比	100.0%	20.5%	61.5%	3.8%	34.7%				72.5%	3.2%	24.3%	22.1%	100.0%		

注：前回の当選者合計には、自由党 13 が含まれている。

選を果たしており、多数派であることは前回と変わってはいない。

#### (5) 一般市議会議員選挙

市議会議員の選挙でも、前回は 386 市で選挙が行われたが、市町村合併に伴い今回は 310 の市でしか選挙が行われず、76 市の減少がみられた。定数 8025 議席のうち無投票当選は 151 議席で約 2% であり、前回の 276 議席約 3% から見ると比較的少なかった（表 5）。

政党別の勢力状況から見ると、第 1 党が公明党 974 人、次に共産党 772 人、自民党 598 人とつづき、民主党は 374 人で 4 番目であった。つまり、民主党は、上（国会議員の議席）が大きくて下（市町村議員）が小さいという

逆ピラミッド型の政党の組織状況であり、足元が弱いということがここでも表れている。また、無所属が 5080 人 63% であるため、無所属議員が地域政治を支えているわけであり、政党政治が衰退しているということがいえるのではないか。

当選者を新旧別で見ると、現職が 610 名で 75% と 4 分の 1 を占め、新人は 199 名で 22% が新旧交代したことになる。これは、前回の選挙で新人の占める割合が 23.5% であったことと比べて、ほぼ同じような交代状況であったといえる。また、女性は 1122 名が当選しているが、立候補者 1325 名からすると当選率は 84.7% とかなり高く、女性議員の占める割合は、前回の 12.5% から今回は 14% に着実に



増加している。

### 3. 県内の選挙結果の特徴

#### (1) 知事選挙、市長選挙

知事選では、松沢成文知事が 200 万票を超える圧倒的得票数を獲得し再選された(表 7)。松沢知事は「どの政党からの支援も受けない」姿勢を表明したが、事実上、民主党の自主的支援を得て 2 度目のマニフェストを掲げて県民の支援を訴えた。自民党支持者の約 7 割、公明党支持者の 5 割を超える支持を得て圧勝した。自民党推薦の杉野正候補は、党中央の推薦を得られず県連独自の支援のもとに現職に挑んだが、62 万票しかとれず惨敗した。これまで自民党支持だった各種団体からの支援も得られず、川崎市内では共産党推薦の鴨居洋子候補にも得票数で負けてしまった。1 期目に松沢知事に抵抗した自民党が、この 4 年間でどう対応するのか注目される。

表 7 神奈川県知事選

	候補者名	年齢	得票数	得票率	所属党派等
当	松沢 成文	49	2,008,335	62.8%	無 現②
	杉野 正	48	627,607	19.6%	無 新
	鴨居 洋子	62	561,906	17.6%	無 新
	有効投票		3,197,848	100.0%	
	投票者総数		3,317,098		
	投票率		47.04%		

5 市で行われた市長選挙では、相模原市で新人同士の闘いがあったほか、現職・新人の対決となったが、結果として現職が強かったがいずれも激戦であった。

平塚市長選では、2 期目を目指す大蔵律子市長に対して、市内で「河野党」と言われる強固な地盤を持つ自民党県連会長河野太郎氏が推す新聞記者出身の相原清候補者が追い抜くのではないかとされていた。しかし、大蔵市長が前回と同様、どの政党の推薦も受けずボランティアを中心としたグループの勝手連的運動に支えられ選挙戦を展開し、終盤で松沢知事との連携を訴えたことも功を奏し、

9500 票差をつけて勝利した(表 8)。河野党にほころびが出たともいわれるこの選挙結果に、県知事選挙の大敗も重なって、その責任をとる形で河野氏は県連会長を辞任するに至った。

表 8 平塚市長選

2007年4月22日執行					
	候補者名	年齢	得票数	得票率	所属党派等
当	大蔵 律子	68	55,582	50.8%	無所属 現②
	相原 清	44	46,005	42.1%	無所属 新
	真 敏明	40	7,721	7.1%	無所属 新
	合計		109,308	100.0%	
	当日有権者数		206,411		
	投票者総数		110,945		
	投票率		53.75%		

茅ヶ崎市長選では、現職の服部信明市長が、前回も立候補した前航空会社職員の桂秀光氏に圧勝した(表 9)。服部市長は、出身の民主党をはじめ、自民、公明からの推薦と、連合神奈川をはじめ多くの業界団体からの支援を背景に厚い組織票を積み上げ、有利に選挙戦を展開し再選された。

表 9 茅ヶ崎市長選

2007年4月22日執行					
	氏名	年齢	得票数	得票率	党派等
当	服部 信明	45	69,644	81.7%	無所属 新
	桂 秀光	50	15,618	18.3%	無所属 新
	合計		85,262	100.0%	
	当日有権者数		184,810		
	投票者総数		90,624		
	投票率		49.04%		

相模原市長選は、小川勇夫前市長が辞任を表明した後に亡くなったことを受けて実施された。亡くなった市長の後継者と目される前助役の加山俊夫氏が、元収入役の大谷直敏氏を 1 万 8 千票余の差をつけ初当選した(表 10)。大谷氏は前回小川氏と闘って敗れたが、今回は小川市政の後継をめぐる争いとなった。小川市長が後継指名した加山氏は、政令指定都市への移行や産業振興、都市基盤整備などの政策を引き継ぐことを公約した。今回は役所を 2 分した選挙と新聞等で報道されていたが、加山氏が地元国会議員や県議・市議の多くを支援につけ、建設業界をはじめ経済・農業・医療関係など各業界からの支援を受けて、

小川氏後継を訴えて当選した。

表 10 相模原市長選

2007年4月22日執行					
	候補者名	年齢	得票数	得票率	所属党派等
当	加山 俊夫	62	133,611	53.7%	無所属 新①
	大谷 直敏	63	115,371	46.3%	無所属 新①
	合 計		248,982	100.0%	
	当日有権者数		551,230		
	投票者総数		261,195		
	投票率		47.38%		

大和市長選では、4期目を目指す現職の土屋侯保氏に対して、民主党と自民党の一部が相乗りした歯科医で横浜青葉区の県議員であった大木哲氏が、多選批判の一本やりにより3000票近い差で土屋大和市長を下した(表11)。土屋氏は、まちづくりをはじめ、自治基本条例や市民活動推進条例などをつくったという実績では評価できるものの、助役を置かないという姿勢を取るなどのワンマンぶりや、4期目では長すぎるという市民からの批判が影響した。新人の大木氏は、マニフェストもつくらず「多選の是非」だけを焦点に絞った戦略を徹底し、民主、公明の両党の県議らも支援に加えて、現職包囲網を展開した。終盤には、多選禁止条例を提案した松沢知事の支援も得て、逆転を果たした。以上の大和市長選については意外な結果であった。

表 11 大和市長選

2007年4月22日執行					
	候補者名	年齢	得票数	得票率	党派等
当	大木 哲	58	40,053	52.0%	無所属 新①
	土屋 侯保	61	36,946	48.0%	無所属 現
	合 計		76,999	100.0%	
	当日有権者数		175,636		
	投票者総数		78,793		
	投票率		44.86%		

南足柄市長選では、富士フィルム出身の沢長生市長と、元市部長の加藤修平氏の争いとなったが、激戦を繰り広げた結果、3000票差で沢市長が再選された(表12)。沢市長は、前回2つに割れた地元基幹企業・富士フィルムの支援が1本にまとまり、各種団体の支援も得て4年間の実績をアピールして勝利に結びつけた。加藤氏は、「市政の土台に思いやり

が必要」と福祉や教育に重点を置いた政策を訴え、女性や高齢者に幅広い支援を集めたが、届かなかった。

表 12 南足柄市長選

2007年4月22日執行					
	候補者名	年齢	得票数	得票率	党派等
当	沢 長生	59	13,254	55.2%	無所属 現②
	加藤 修平	58	10,777	44.8%	無所属 新
	合 計		24,031	100.0%	
	当日有権者数		35,428		
	投票者総数		25,214		
	投票率		71.17%		

また、湯河原町長選挙では、3人の新人同士の争いとなったが、最も若い町議の富田幸宏氏が、元助役の鈴木讓氏、町議の佐々木征坡氏を破り初当選した(表13)。富田氏は「世代交代をしなければ町は変わらない」と強調し、行財政改革と観光振興をマニフェストに掲げていた。ここでも若いということがメッセージとなったのであろうか。

表 13 湯河原町長選

2007年4月22日執行					
	候補者名	年齢	得票数	得票率	所属党派等
当	富田 幸宏	49	7,885	51.9%	無所属 新①
	鈴木 讓	59	5,731	37.7%	無所属 新
	佐々木 征坡	65	1,571	10.3%	無所属 新
	合 計		15,187	100.0%	
	当日有権者数		22,972		
	投票者総数		15,381		
	投票率		66.96%		

## (2) 県会議員選挙

全国的な県会議員選挙と同様に、自民党が5、共産党が3、改選前の議席をそれぞれ減らし、民主党が改選前議席を6増やした(表14)。また、神奈川の特徴であるローカルパーティのネットも2議席を減らした。

特徴的には、これまでは1人区では圧倒的に自民党が強かったが、今回は栄区、逗子市、二宮町の3区で自民の現職が敗北した。栄区では民主党の候補、逗子市では民主党が推薦する候補、二宮町で民主党と神奈川ネットが推薦する候補に自民党の現職が敗北した。このような有力な県議が敗れたことが自民党の

表 14 神奈川県会（定数 107）

2007年4月8日執行

党派名	立候補者数	内 訳			当選者数	構成比	内 訳				改選前議席	議席増減	前回当選者数	構成比
		現	元	新			現	元	新	女性				
自民党	47	34	2	11	36	33.6%	29	0	7	1	41	-5	44	41.1%
民主党	43	23	2	18	34	31.8%	23	1	10	5	28	6	22	20.6%
公明党	12	8	0	4	12	11.2%	8	0	4	0	11	1	11	10.3%
共産党	15	4	1	10	1	0.9%	1	0	0	0	4	-3	4	3.7%
社民党	2	1	0	1	1	0.9%	1	0	0	0	1	0	1	0.9%
神奈川ネット	11	3	1	7	1	0.9%	1	0	0	1	3	-2	3	2.8%
ネット横浜	3		0	3	0	0.0%	0	0	0	0	0	0		0.0%
諸派	0	0	0	0	0	0.0%	0	0	0	0	2	-2	3	2.8%
無所属	39	17	17	21	22	20.6%	14	0	8	4	15	7	19	17.8%
合計	172	90	23	75	107	100.0%	77	1	29	11	105	2	107	100.0%
内訳の構成比		52.3%	13.4%	43.6%			72.0%	0.9%	27.1%	10.3%				
前回03年の内訳	200	87	7	106	107		75	3	29	10	103	4	107	
内訳の構成比	100.0%	43.5%	3.5%	53.0%			70.1%	2.8%	27.1%	9.3%				

注：前回の諸派には自由党2が含まれている。

議席の減少に直接つながったといえる。

民主党が議席を6つのぼしたことにより、自民党36と民主党34の差は2議席となった。民主党は改選前まで同一会派を組んでいた無所属議員が2人もも当選したため、36対36になるといわれたが、自民党が無所属の当選議員の中から同一会派への加入を積極的に展開したことから、4人が自民党と同一会派となったため、結局自民党が40議席とトップになり、議長を選出することとなった。民主党もさらに1人の無所属議員を含めて37議席となった。

公明党は11議席から12議席に1議席に増やした上、全員当選した。立候補者の全員当選は、政令指定都市議会、一般市会についても同様に全国的な傾向である。県西の無所属議員を中心に組織している県政会は8議席を確保した。

このような選挙結果は、県会は基本的枠組みに大きな波乱はなかったといえるが、民主党がかなり伸びたことが特徴的である。今まで民主党の議席が衆参国会議員勢力から比べて少なかったことが実態であり、かつて野党・社会党が最大勢力だった75年の当選者は29が最大だったわけだが、今回の民主党はそれよりも増やしたということである。そのため神奈川では2大政党化の傾向が浸透してき

たようでもあり、その象徴として、中区、緑区、泉区、小田原など2名区で自民・民主しか立候補せず無投票当選したことに現れているようにも思える。

当選者を新旧別で見ると、新人は民主党が10名当選、自民党が7名、無所属が8名、公明党が4名のあわせて29名である。これは、前回と同数であり、27%を占めていたが、1995年に40名の新人が当選し3分の1が入れ替わったことからすると通常の世代交代と言えよう。また、女性議員は1名増の11名で構成比が1割に達した。

### (3) 政令市議会議員選挙

#### ①横浜市議会議員選挙

政令市2市の選挙結果を見ると、横浜市で大きな問題を抱えたものと言える。

選挙の結果、自民党が1議席減らして30議席、民主党は3議席増の28人が当選し、前回の当選者19名から見ると9議席増加したことになる(表15)。公明党が現有議席16を維持し、共産党が1議席減の5議席、神奈川ネットワーク運動から分離したネットワーク横浜が2議席減で4議席であった。また、中田市長与党を自認するローカルパーティ「ヨコハマから日本を変える会(ヨコハマ会)」の公認候補者は5人中4人が当選、推薦候補者

表 15 横浜市会（定数 92）

2007年4月8日執行

党派名	立候補者数	内 訳			当選者数	構成比	内 訳				改選前議席	議席増減	前回当選者数	構成比
		現	元	新			現	元	新	女性				
自民党	34	25	1	8	30	32.6%	23	1	6	1	31	-1	31	33.7%
民主党	33	22	0	11	28	30.4%	21	0	7	2	25	3	19	20.7%
公明党	16	14	0	2	16	17.4%	14	0	2	3	16	0	16	17.4%
共産党	16	5	4	7	5	5.4%	3	1	1	2	6	-1	6	6.5%
社民党	3	0	0	3	0	0.0%	0	0	0	0	0	0	0	0.0%
神奈川ネット	2	1	0	1	1	1.1%	1	0	0	1	1	0	7	7.6%
ネット横浜	11	4	2	5	4	4.3%	3	0	1	4	6	-2		0.0%
ヨコハマ会	5	3	0	2	4	4.3%	3	0	1	1	3	1	8	8.7%
諸派	2	0	0	2	0	0.0%	0	0	0	0	1	-1	3	3.3%
無所属	20	3	0	17	4	4.3%	3	0	1	1	3	1	2	2.2%
合計	142	77	7	58	92	100.0%	71	2	19	15	92	0	92	100.0%
内訳の構成比		54.2%	4.9%	40.8%			77.2%	2.2%	20.7%	16.3%				
前回03年の内訳	147	74	8	65	92		65	4	23	18	89	3	92	
内訳の構成比	100.0%	50.3%	5.4%	44.2%			70.7%	4.3%	25.0%	19.6%				

資料：前回の諸派には自由党 2 が含まれている。

が全員当選し、無所属が 4 名、神奈川ネットが 1 名当選した。

当選者を新旧別で見ると、新人は民主党が 7 名、自民党は 6 名、公明党が 2 名など計 19 名の当選であった。これは前回 23 名の新人議員が当選し 4 分の 1 が入れ替わったことから、あまり多くはなかったともいえる。女性は 15 名が当選したが、前回の 18 名から 3 名減少したことになる。

選挙後、波乱は起きた。ヨコハマ会では選挙中も選挙後も新人議員の会への勧誘を積極的にやったようである。これには、中田市長が裏で糸を引いているということがもっぱらの噂であった。選挙期間中は、中田市長が実際にヨコハマ会の候補者を応援にそれぞれ選挙区に入ったことは事実である。会派を届けるのにあたってヨコハマ会から推薦を受け民主党公認で当選した議員 6 人がヨコハマ会と同一会派を組むことになったことから混乱が生じた。これには遠因があった。今年の 1 月に中田市長の提案する助役選任をめぐって、民主党ヨコハマ会は会派の中で助役を承認しないという決定を行ったが、ヨコハマ会はこの会派の決定を守らなかったという。この人々たちに対する反発もあって、民主党の主流派はヨコハマ会とは同一会派を組まないとした

ため、この考え方と対立してヨコハマ会と同一会派を組むべきだと主張する議員が別れてしまったのである。

実は、前回の選挙後にも同様なことがあったのであるが、県連からの斡旋もあり、一昨年 4 月に民主党がヨコハマ会と同一会派を組んだのであったが、今回また分裂することになったのである。その結果、民主党公認の新人議員 2 人もヨコハマ会に入り、ヨコハマ会公認の 4 人と民主党の 8 人が同一会派を組むことになった。民主党は、8 人が抜けてしまったため、20 人で同一会派を組むこととなった。ただし、無所属で出ている中区の議員がネットを離脱することを宣言し、民主党入りを希望しているため、今後変動する可能性もある。

もう一つの新たな動きでは、少数会派の連立がはかれることになったことである。ネットワーク横浜が議席を 6 から 4 に減らし、そのうち 1 名が民主党会派入りを希望したこともあり、ネットワーク横浜 3 人、神奈川ネットワーク運動 1 人、無所属（市民の党）3 人の合計 7 人が同一会派を組むということで会派の届出をした。

5 月はじめに新しく開催された市議会では、議長を自民党から副議長を民主党から選出し、

表 16 川崎市会（定数 63）

2007年4月8日執行

党派名	立候補者数	内 訳			当選者数	構成比	内 訳				改選前議席	議席増減	前回当選者数	構成比	
		現	元	新			現	元	新	女性					
自民党	23	16	0	7	17	27.0%	14	0	3	1	19	-2	19	30.2%	
民主党	20	14	0	6	18	28.6%	14	0	4	3	18	0	11	17.5%	
公明党	14	14	0	0	14	22.2%	14	0	0	2	14	0	14	22.2%	
共産党	12	6	3	3	10	15.9%	6	2	2	5	8	2	7	11.1%	
社民党	0	0	0	0	0	0.0%	0	0	0	0	0	0	0	0.0%	
神奈川ネット	4	2	0	2	2	3.2%	1	0	1	2	3	-1	3	4.8%	
諸派						0.0%								7	11.1%
無所属	3	1	0	2	2	3.2%	1	0	1	1	1	1	2	3.2%	
合計	76	53	3	20	63	100.0%	50	2	11	14	63	0	63	100.0%	
内訳の構成比		70%	4%	26%			79.4%	3.2%	17.5%	22.2%					
前回03年の内訳	81	51	1	29	63		41	1	21	11	64	-1			
内訳の構成比	100.0%	63.0%	1.2%	35.8%			65.1%	1.6%	33.3%	17.5%					

注：前回の諸派は民主市民連合で、現在民主党になっている。

表 17 統一地方選の投票率の推移

選挙期日	87.4.12	91.4.7	95.4.9	99.4.11	03.4.13	07.4.8	前回比
県知事	57.30	45.17	43.47	45.68	48.44	47.04	-1.40
県会	57.30	47.15	46.54	46.41	48.65	47.49	-1.16
横浜市議	55.31	46.00	45.92	47.13	49.50	48.20	-1.30
川崎市議	60.63	49.32	48.09	48.07	49.17	48.52	-0.65
選挙期日	87.4.26	91.4.21	95.4.23	99.4.25	03.7.27	07.4.22	前回比
横須賀市議	62.08	56.05	49.03	52.58	53.10	52.59	-0.51
平塚市議	70.17	63.23	56.96	52.37	53.59	53.75	0.16
藤沢市議	57.07	49.89	41.24	46.61	43.05	42.92	-0.13
小田原市議	70.45	68.04	57.28	58.55	52.59	49.10	-3.49
茅ヶ崎市議	65.72	57.48	45.64	55.07	49.07	49.04	
相模原市議	62.19	54.33	44.05	45.89	42.69	47.38	4.69
三浦市議	77.25	71.21	59.87	56.06	64.36	60.09	-4.27
大和市議	63.70	50.62	48.58	45.52	47.13	44.86	-2.27
伊勢原市議	71.77	62.27	54.12	58.15	52.34	50.37	-1.97
南足柄市議	無投票	83.27	68.92	73.26	74.11	71.17	-2.94
綾瀬市議	72.08	62.29	56.05	56.99	53.87	51.28	-2.59
葉山町議	71.98	66.69	60.01	65.29	57.08	54.23	-2.85
中井町議	92.22	91.15	無投票	82.09	72.42	無投票	
山北町議	92.31	無投票	86.03	85.56	81.21	82.14	0.93
開成町議	89.05	81.13	75.42	76.99	73.97	66.17	-7.80

□ ワースト記録

会派も確定したようだが、今後も流動的な要素が残っている。この中田市長与党を自認するヨコハマ会の動きが今後どうなるかを注目していかなければならない。

②川崎市会議員選挙

選挙は全般的に少数激戦の選挙戦が展開されたが、自民党が2議席減らし17、神奈川ネットワーク運動が1議席減らし1、共産党が

2議席増の10で、民主18、公明14は変わらなかった(表16)。この結果、民主党が第1党となったが議席が増えたのではなく、自民党が減らしただけである。

当選者の新旧別を見ると、新人は民主党が4名、自民党が3名、共産党が2名など11名にとどまり、前回の新人当選者が21名と3分の1が入れ替わったことからすると、現職が8割近くとなり、あまり大きな変化が見られなかった。また、女性は、共産党が5名、民主党が3名、公明党と神奈川ネットが2名など14

名が当選し、前回の11名から3名の増加となり、構成比も2割を占めるようになった。

選挙後、無所属で当選した1名が自民党の会派入りをしたことにより、民主と自民が18人で同一議席となった。議会内では議長の選出をめぐる攻防があったとされるが、4年の任期のうち前期2年は自民党から議長を、後

表 18 神奈川県 11 市議会選党派別立候補者数・当選者数

		横須賀市	平塚市	藤沢市	小田原市	茅ヶ崎市	相模原市	旧相模原	旧津久井	旧相模湖	旧城山	旧藤野	三浦市	大和市	伊勢原市	南足柄市	綾瀬市	11市計	議席構成比
定数	今回	43	30	36	28	30	52	46	2	1	2	1	18	29	24	16	22	328	100.0%
	前回03年	45	34	38	30	30		46					18	29	24	22	24	340	100.0%
	増減	-2	-4	-2	-2	0		0					0	0	0	-6	-2	-18	
自民党	立候補者	10		5		4								1				20	
	当選者数	9		5		4								1				19	5.8%
	うち女性					1												1	
	前回当選	8		4		1												13	3.8%
	増減	1		1		3								1				6	
民主党	立候補者	2	1	3	1	1	8	8					2	3	1		1	23	
	当選者数	2	1	2	1	1	8	8					1	3	1		1	21	6.4%
	うち女性	1					1	1									1	3	
	前回当選			1		1	2	2										4	1.2%
	増減	2		1		0	6	6					1	3	1		1	15	
公明党	立候補者	7	5	6	4	5	8	8					2	5	2	2	4	50	
	当選者数	7	5	6	4	5	8	8					2	5	2	2	4	50	15.2%
	うち女性	3	2	2		2	1	1						1	1	1	1	14	
	前回当選	7	5	6	4	5	8	8					2	5	2	2	4	50	14.7%
	増減	0	0	0	0	0	0	0					0	0	0	0	0	0	
共産党	立候補者	3	3	4	3	3	8	5	1		1	1	3	4	3	1	2	37	
	当選者数	3	2	4	3	3	4	4	0		0	0	3	4	2	1	2	31	9.5%
	うち女性	2	1	2	1	2	3	3					2	2	1			16	
	前回当選	2	3	2	3	3	5	5					3	4	3	2	2	32	9.4%
	増減	1	-1	2	0	0	-1	-1					0	0	-1	-1	0	-1	
社民党	立候補者		2	1	2	1	1	1						2	1			10	
	当選者数		1	1	2	0	1	1						2	1			8	2.4%
	うち女性						0											0	
	前回当選		1	2	2	1	1	1						2	1			10	2.9%
	増減		0	-1	0	-1	0	0						0	0			-2	
神奈川ネット	立候補者	1	1	1	2	1	1	1						3	2		1	13	
	当選者数	1	1	1	2	1	1	1						3	2		1	13	4.0%
	うち女性	1	1	1	2	1	1	1						3	2		1	13	
	前回当選	1	2	1	1	1	2	2						3	2		1	14	4.1%
	増減	0	-1	0	1	0		-1						0	0		0	-1	
諸派	立候補者		1				1	1										2	
	当選者数		0				0	0										0	0.0%
	うち女性																	0	
	前回当選			1														1	0.3%
	増減		0	-1			0	0										-1	
無所属	立候補者	40	27	28	21	29	51	36	4	2	5	4	13	16	20	19	17	281	
	当選者数	21	20	17	16	16	30	24	2	1	2	1	12	11	16	13	14	186	56.7%
	うち女性	1	1	5	2	3	4	3				1	1	1	1	3	1	23	
	前回当選	27	23	21	20	18	27	27					13	15	16	18	17	215	63.2%
	増減	-6	-3	-4	-4	-2	3	-3	2	1	2	1	-1	-4	0	-5	-3	-29	
合計	立候補者	63	40	48	33	44	78	60	5	2	6	5	20	34	29	22	25	436	
	当選者数	43	30	36	28	30	52	46	2	1	2	1	18	29	24	16	22	328	100.0%
現元	立候補者	34	24	28	25	23	33	30	2	1			10	21	16	13	17	244	
	当選者数	34	24	25	23	20	31	29	1	1			9	20	16	9	16	227	69.2%
新元	立候補者	1		3		1	2	2					4		2	1		14	
	当選者数	0		2		1	2	2					4		1	1		11	3.4%
新元	立候補者	28	16	28	16	17	43	28	3	1	6	5	6	13	11	8	8	194	
	当選者数	9	6	9	5	9	19	15	1		2	1	5	9	7	6	6	90	27.4%
女性	立候補者	10	6	11	5	9	11	10				1	3	7	5	4	5	76	
	当選者数	8	5	10	5	9	10	9	0		0	1	3	7	5	4	4	70	21.3%

期 2 年は民主党から議長を出すということで折り合ったようである。

川崎では多党化現象が非常に進んでおり、自民党、民主党の他に、公明党が 14、共産党も 10 ときつ抗した勢力分野の中で、今後、議

会内での政策論争がますます激しくなるのではないだろうか。

(4) 一般市議会議員選挙

後半戦の選挙で、投票率は軒並み前回を下

表 19 4 町議会選 2007.4.22 執行

		葉山町	中井町	山北町	開成町	4町計
定数	今回	17	14	14	14	59
	前回03	18	16	18	16	68
	増減	-1	-2	-4	-2	-9
自民	立候補	1				1
	当選	1				1
	前回					0
	増減	1				1
民主	立候補			1		1
	当選			1		1
	前回					0
	増減			1		1
公明	立候補	1		1	1	3
	当選	1		1	1	3
	前回	1		1	1	3
	増減	0		0	0	0
共産	立候補	2	1	1	1	5
	当選	2	1	0	1	4
	前回	2	1	1	1	5
	増減	0	0	-1	0	-1
無所属	立候補	17	14	15	13	59
	当選	13	13	12	12	50
	前回	14	15	14	14	57
	増減	-1	-2	-2	-2	-7
合計	立候補	21	15	18	15	69
	当選	17	14	14	14	59
	前回	18	16	18	16	68
	増減	-1	-2	-4	-2	-9
現	立候補	16	11	17	11	55
	当選	16	11	13	10	50
元	候補	0	0	0	0	0
	当選					0
新	立候補	3	3	1	4	11
	当選	1	3	1	4	9
女性	立候補	5	1	3	1	10
	当選	4	1	2	1	8

回る市が続出したものの、相模原市で市長選挙と重なったことから投票率が上がり、48.94%とあまり高くなかったが前回をわずかに上回る結果となった(表 17)。

各市の選挙は立候補者が多く、かなりの激戦であった。横須賀では定数 43/立候補 63 で、藤沢 30/40、平塚 36/48、小田原 28/33、茅ヶ崎 30/44、相模原 52/78、大和 29/34 など定数をはるかに超える候補者が立候補した(表 18)。その割には平塚、相模原を除いて投票率が下がり、小田原、茅ヶ崎、大和、伊勢原、綾瀬の各市では最も低いワースト記録となってしまった。

結果は、全市合計で見ると、公明党が全勝して前回と同数 50 議席で第 1 党を維持し、共産党も 1 議席減少したものの 31 議席で第 2

党を維持した。民主党は前回わずか 4 議席であったものが 21 議席に増加し第 3 党となった。民主党は、国会、県会、政令市会、市会と規模が小さくなるに従って構成率が低くなり、逆ピラミッド型になっている。また、無所属が最も多く 328 名であるが、前回の 340 から 18 名の減少(旧津久井選挙区を除く)となっている。

当選者の内訳を見ると、新人の割合が最も多かったのは南足柄市であり 6 名(構成比 37.5%)で 3 分の 1 以上が入れ替わったことになり、次が相模原市で合併による旧津久井郡選挙区の 4 名も含めて 19 名 36.5%が新人となっていた。大和、茅ヶ崎でも 3 割が新人と入れ替わっていた。逆に現職が最も強かったのは平塚市で 30 名中 24 名と 8 割を占め、横須賀でも現職 34 名が全員当選して 79%を占め、次が綾瀬の 16 名 72%となっていた。三浦市では、元職が 4 名返り咲くという珍しい現象が起きていた。

女性は、76 名立候補して 70 名が当選し、当選率 92%という好成績をおさめた。前回の 59 名から 11 名が増加し、構成比でも 2 割を超えることになり、県会の女性の割合 1 割、政令市の 19%を超える女性の進出が見られたのが注目された。

#### (5) 特徴的傾向をみる

##### ① 新人候補は必ずしも増加はしていないが、若手(25~35)が健闘

既に見たとおり、新人自体はそれほど増えていないが、どこの選挙区をみても、新人もしくは 2 期目の若いロストジェネレーション(25~35 歳)といわれるグループがトップを占める傾向が目だっている。県会では鎌倉・大和で無所属新人がトップ当選し、横浜市議では鶴見と保土ヶ谷で自民党の 2 世の新人が、川崎市議は高津区で無所属新人がトップ当選

している。市議では、横須賀で2期目の無所属議員が1位と2位で大量得票を得て当選し、平塚でも2期目の女性がトップ当選した。藤沢では、2期目の無所属議員がトップ、民主党の25歳の新人が2位で当選、伊勢原でも民主党の新人がトップ当選を果たしている。町会でも葉山町で30歳の無所属新人がトップ当選した。

これらの候補者がどのような運動をしていたかを現場の人に聞くと、駅頭でただ立っているだけという人から、街頭演説を熱心にやる人、自転車による運動などを中心に市民への露出度を高めていることが多く、よく言えば市民の目線での運動を展開したことが功を奏したといえる。

ある区でトップ当選をした若手の現職候補者は、「私は歳費を無駄にしないで歳費を節約しています」ということを訴え、議員定数の削減や政務調査費の公開や削減を訴えて当選したが、自分自身は4年間政務調査費の返上をしないという矛盾を抱えながら、きれい事ばかりを言って再選したというようなこともあり、当選した中でも実現不可能な公約を並べたてていた候補者もあり、今後厳しくみていくことが必要である。

## ②地域政党の消長

神奈川ネットワーク運動の分裂などが2年前にあり、その影響でネットワーク・グループが減少傾向にあり、また川崎の市民連合がなくなった。その一方でヨコハマ会が躍進し会派を増やしていくという傾向がある。これらローカルパーティの動向はあらたな政治的混乱要素を持ち込むものとして、今後注目していく必要がある。

## ③議員秘書（政治家秘書）出身議員の増加

もう一つ注目すべきは、議員秘書出身の議員が増加していることである。当選した議員の経歴をチェックしたが、107人の県議員のうち32人が議員秘書又は政治家秘書の出

身であった。横浜市会では99人中22人、川崎市会では63人中20人が議員秘書又は政治家秘書の出身であった。さらに詳細に調べれば、もっと出てくるものと思われる。

議員秘書が市会議員や県会議員になることは政治家を目指すステップとして不思議なことではないが、この現象が何を表しているのかを見極める必要がある。自民党や民主党は政党の体質が組織政党になっておらず、国会議員を中心とする党組織の形態であり、議員党的体質となっている。したがって、国会議員を中心とした政党が国会議員の子飼いの市会議員を生み出すという構造を持っている。ここには政治学でいう政治の構造化につながっていくのか、つまり政党が地域の中で社会的に根付いている状況を生み出すのかどうか、ということを見極める必要があろう。特に、わが国の組織型の政党は、公明党と共産党しかないわけであり、自民党も民主党も啓蒙家型、つまり議員党的体質であるため、いうところで議員の子飼いの議員ができることが地域政治にとって良いことなのかどうかについて、本格的に議論をする必要がある。

地域に根付いていないといわれた民主党が、これを機会に地域に根付くことになるのか。2大政党化をいうにはまだ早いような気がする。かつて社会党の言っていた成田三原則を思い出す。成田三原則は、議員党的体質がある、つまり議員を中心とした政党であるということが第1であり、第2が日常活動の不足、第3が労組依存型であるということである。この3つの状態は克服されるべき課題であると成田氏は述べたわけである。このうち、労組依存型を除けば、この2つの原則は現在の民主党にあてはまる状態である。これが、いわゆる政党が地域に根ざす状態にするにはまだまだ時間がかかるのではないかとする、今回の選挙を見た私の考え方である。





15 政令指定都市議会選 都市別党派別当選者数

	札幌市	仙台市	さいたま市	千葉市	横浜市	川崎市	新潟市	浜松市	名古屋市	京都市	大阪市	堺市	神戸市	広島市	福岡市	合計	議席構成比	
立候補者数	87	76	96	76	142	76	87	70	98	91	132	76	93	77	101	1,378		
定数 当選者	68	60	64	54	92	63	56	54	75	69	89	52	69	55	63	983	100.0%	
うち女性	16	10	14	11	15	14	10	6	15	14	12	11	12	7	9	176	17.9%	
現	51	50	47	38	71	50	44	44	59	51	67	40	53	50	45	760		
元	1	1	5		2	2			1	2	1	2	1		2	20		
新	16	9	12	16	19	11	12	10	15	16	21	10	15	5	16	203		
前回定数	68	60	64	56	92	63			75	69	89		72	60	63	831	100.0%	
前回比較	0	0	0	-2	0	0			0	0	0		-3	-5	0	-10		
自民党	立候補数	29	11	32	17	34	23	10	6	29	25	36	15	21	24	22	334	
	当選数	23	10	22	16	30	17	8	6	23	23	30	10	18	21	19	276	28.1%
	女性	4		1		1	1			2	2	4		1			16	
	前回	25	10	14	11	31	19			23	24	31		20	27	17	252	30.3%
増減	-2	0	8	5	-1	-2			0	-1	-1		-2	-6	2	0		
民主党	立候補数	22	9	10	9	33	20	6	2	28	19	24	11	17	2	8	220	
	当選数	21	9	10	9	28	18	4	2	28	12	17	9	17	2	8	194	19.7%
	女性	3	2	2	1	2	3			6	2	2	1	4		1	29	
	前回	14	6	4	2	19	11			21	10	18		16	1	4	126	15.2%
増減	7	3	6	7	9	7			7	2	-1		1	1	4	53		
公明党	立候補数	11	8	11	8	16	14	5	4	14	12	20	13	13	8	12	169	
	当選数	11	8	11	8	16	14	5	4	14	12	20	13	13	8	12	169	17.2%
	女性	1	2	2	2	3	2	3		3	2	2	4	1	2	2	31	
	前回	11	8	11	8	16	14			14	12	19		13	8	12	146	17.6%
増減	0	0	0	0	0	0			0	0	1		0	0	0	1		
共産党	立候補数	11	8	11	7	16	12	9	7	17	23	25	10	13	8	8	185	
	当選数	6	6	8	6	5	10	7	4	8	19	16	8	10	5	6	124	12.6%
	女性	4	5	3	2	2	5	4	3	4	8	4	5	4	3	2	58	
	前回	8	6	8	6	6	7			9	20	13		10	5	6	104	12.5%
増減	-2	0	0	0	-1	3			-1	-1	3		0	0	0	1		
社民党	立候補数	0	6	0	1	3	0	3	1	1	1	0	0	0	5	1	22	
	当選数		6		0	0		2	1	1	0				4	1	15	1.5%
	女性								1								1	
	前回		5	0		0					0	0			5	3	13	1.6%
増減	0	1	0	0	0	0			1	0	0		0	-1	-2	-1		
諸派	立候補数	5	1	1	7	20	4	2	4	0	3	2	5	15	0	19	88	
	当選数	4	0	0	6	9	2	0	0		0	0	1	7		10	39	4.0%
	女性	4			6	6	2						1	1		3	23	
	前回	3	1	0	7	16	10							6		14	57	6.9%
増減	1	-1	0	-1	-7	-8			0	0	0		1	0	-4	-19		
無所属	立候補数	9	33	31	27	20	3	52	46	9	8	25	22	14	30	31	360	
	当選数	3	21	13	9	4	2	30	37	1	3	6	11	4	15	7	166	16.9%
	女性		1	6		1	1	3	2					1	2	1	18	
	前回	7	23	27	22	2	2			7	3	7		7	14	7	128	15.4%
増減	-4	-2	-14	-13	2	0			-6	0	-1		-3	1	0	-40		

注：諸派には、国民新党 2 が含まれている。

新潟、浜松、堺の各市は、今回が初の政令市議選であるため「前回」はなし（空欄）となっている。

したがって、増減欄はこの 3 市分は除かれているため、合計の増減は上下では一致しない。

市議会選挙 府県別党派別議席数

2007.4.22 執行

対象自治体数	立候補者数	定数当選者	当選女性	無投票自治体	自民党			民主党			公明党			共産党			社民党			諸派			無所属			
					立候補	当選	構成比	立候補	当選	構成比	立候補	当選	構成比	立候補	当選	構成比	立候補	当選	構成比	立候補	当選	構成比	立候補	当選	構成比	立候補
北海道	27	709	597	79	18	63	56	9.4%	53	51	8.5%	73	73	12.2%	64	54	9.0%	4	3	0.5%	5	3	0.5%	447	357	59.8%
青森	3	110	86	7		15	13	15.1%	7	6	7.0%	5	5	5.8%	6	6	7.0%	5	4	4.7%				72	52	60.5%
岩手	4	140	112	7		0		0.0%	4	3	2.7%	4	4	3.6%	12	12	10.7%	5	5	4.5%				115	88	78.6%
宮城	3	73	64	11		4	4	6.3%	2	2	3.1%	7	7	10.9%	10	10	15.6%	2	2	3.1%				48	39	60.9%
秋田	2	110	72	6		6	4	5.6%	1	1	1.4%	5	5	6.9%	6	3	4.2%	7	6	8.3%				85	53	73.6%
山形	6	147	130	9		7	6	4.6%	2	2	1.5%	7	7	5.4%	11	11	8.5%	6	6	4.6%				114	98	75.4%
福島	7	271	216	17		5	4	1.9%	6	5	2.3%	16	16	7.4%	20	15	6.9%	12	11	5.1%				212	165	76.4%
茨城	12	415	311	34	21	4	4	1.3%	7	7	2.3%	38	38	12.2%	22	21	6.8%	4	3	1.0%	3	3	1.0%	337	235	75.6%
栃木	6	200	166	22	1	44	38	22.9%	7	6	3.6%	17	17	10.2%	9	7	4.2%	0	0	0.0%				123	98	59.0%
群馬	8	319	240	22		2	2	0.8%	3	1	0.4%	19	19	7.9%	20	15	6.3%	4	3	1.3%				271	200	83.3%
埼玉	20	642	513	95		32	28	5.5%	32	32	6.2%	74	74	14.4%	67	61	11.9%	8	7	1.4%				424	309	60.2%
千葉	16	566	439	72		21	21	4.8%	18	18	4.1%	64	64	14.6%	41	40	9.1%	8	7	1.6%	16	13	3.0%	398	276	62.9%
東京	20	594	499	121	20	62	58	11.6%	61	52	10.4%	99	99	19.8%	76	73	14.6%	13	11	2.2%	33	29	5.8%	250	177	35.5%
神奈川	11	436	328	70		20	19	5.8%	23	21	6.4%	50	50	15.2%	37	31	9.5%	10	8	2.4%	15	13	4.0%	281	186	56.7%
新潟	6	181	155	6		0		0.0%	1	1	0.6%	9	9	5.8%	15	13	8.4%	1	1	0.6%				155	131	84.5%
石川	4	130	103	9		61	54	52.4%	2	2	1.9%	5	5	4.9%	6	5	4.9%	1	1	1.0%				55	36	35.0%
福井	3	98	80	8		2	2	2.5%	3	3	3.8%	6	6	7.5%	6	5	6.3%	0		0.0%				81	64	80.0%
山梨	3	81	70	5		0		0.0%	0		0.0%	7	7	10.0%	6	4	5.7%	2	2	2.9%	1	0	0.0%	65	57	81.4%
長野	7	173	149	25	3	0		0.0%	0		0.0%	11	11	7.4%	20	18	12.1%	2	2	1.3%	1	1	0.7%	139	117	78.5%
岐阜	9	285	236	24	20	35	32	13.6%	7	7	3.0%	23	23	9.7%	25	17	7.2%	1	1	0.4%				194	156	66.1%
静岡	7	204	166	15		13	10	6.0%	2	2	1.2%	17	17	10.2%	17	15	9.0%	0		0.0%	1	1	0.6%	154	121	72.9%
愛知	20	665	542	73	22	39	36	6.6%	20	17	3.1%	56	56	10.3%	57	49	9.0%	5	4	0.7%	2	1	0.2%	486	379	69.9%
三重	3	98	84	9		2	2	2.4%	3	3	3.6%	9	9	10.7%	6	6	7.1%	1	0	0.0%				77	64	76.2%
滋賀	4	130	108	19		2	2	1.9%	5	4	3.7%	11	11	10.2%	15	15	13.9%	0		0.0%				97	76	70.4%
京都	6	183	153	25	26	10	8	5.2%	17	17	11.1%	18	18	11.8%	33	32	20.9%	0		0.0%	1	1	0.7%	104	77	50.3%
大阪	17	536	425	87		52	42	9.9%	45	43	10.1%	97	97	22.8%	77	74	17.4%	6	5	1.2%	4	3	0.7%	255	161	37.9%
兵庫	10	341	273	42	1	18	16	5.9%	12	11	4.0%	44	44	16.1%	33	28	10.3%	3	3	1.1%	6	5	1.8%	225	166	60.8%
奈良	5	129	102	14		3	2	2.0%	4	4	3.9%	12	12	11.8%	12	12	11.8%	0		0.0%				98	72	70.6%
和歌山	3	102	83	9		5	4	4.8%	4	3	3.6%	12	12	14.5%	10	9	10.8%	1	1	1.2%	1			69	54	65.1%
岡山	3	141	107	15		0		0.0%	5	4	3.7%	16	16	15.0%	11	9	8.4%	0		0.0%				109	78	72.9%
広島	3	125	104	9		0		0.0%	2	2	1.9%	10	10	9.6%	7	5	4.8%	4	4	3.8%	2	2	1.9%	100	81	77.9%
山口	2	56	47	6		2	2	4.3%	1	1	2.1%	5	5	10.6%	6	6	12.8%	1	1	2.1%				41	32	68.1%
徳島	2	61	53	4		4	4	7.5%	1	1	1.9%	6	6	11.3%	7	7	13.2%	0		0.0%				43	35	66.0%
香川	4	138	119	10	1	40	39	32.8%	4	3	2.5%	11	11	9.2%	9	7	5.9%	4	4	3.4%				70	55	46.2%
愛媛	1	34	28	4		0		0.0%	0		0.0%	4	4	14.3%	2	2	7.1%	1	1	3.6%	1			26	21	75.0%
高知	3	85	74	12	1	6	6	8.1%	4	3	4.1%	10	10	13.5%	9	9	12.2%	3	3	4.1%				53	43	58.1%
福岡	15	430	339	55		20	15	4.4%	5	3	0.9%	43	43	12.7%	27	22	6.5%	12	11	3.2%	2	2	0.6%	321	243	71.7%
佐賀	3	67	56	4		0		0.0%	0		0.0%	3	3	5.4%	3	2	3.6%	1	1	1.8%				60	50	89.3%
長崎	3	148	112	9	1	23	20	17.9%	17	16	14.3%	13	13	11.6%	8	7	6.3%	7	6	5.4%				80	50	44.6%
熊本	5	156	132	17		20	20	15.2%	3	3	2.3%	12	12	9.1%	10	9	6.8%	3	3	2.3%	6	4	3.0%	102	81	61.4%
大分	6	204	155	15		13	13	8.4%	2	1	0.6%	11	11	7.1%	15	12	7.7%	3	3	1.9%				160	115	74.2%
宮崎	5	198	146	14		10	7	4.8%	13	13	8.9%	14	14	9.6%	11	10	6.8%	8	8	5.5%				142	94	64.4%
鹿児島	3	53	50	6	16	5	5	10.0%	0		0.0%	1	1	2.0%	4	4	8.0%	2	2	4.0%				41	38	76.0%
合計	310	9,964	8,024	1,122	151	670	598	7.5%	408	374	4.7%	974	974	12.1%	868	772	9.6%	160	143	1.8%	105	83	1.0%	6,779	5,080	63.3%
								7.5%			4.7%			12.1%			9.6%			1.8%			1.0%			63.3%

注：富山、鳥取、島根、沖縄は市議選なし。諸派には、立候補・国民新党 5、当選・愛知 1 が含まれている。

[全国統一自治体選挙の結果] 道府県議・政令市議・市議・特別区議 政党別当選者数の推移

	選挙年月	対象自治体数	総定数		自民党		民社党・新進党 民主党		公明党		共産党		社会党 社民党		諸派(含む新自 社民連・さきがけ)		無所属		うち女性		うち無投票当選		選挙年月	
			議席数	構成比	議席数	構成比	議席数	構成比	議席数	構成比	議席数	構成比	議席数	構成比	議席数	構成比	議席数	構成比	議席数	構成比	議席数	構成比		
道府県 議会議員	1975年4月	44	2,609	1,391	53.3%	103	3.9%	167	6.4%	95	3.6%	422	16.2%	40	1.5%	391	15.0%	29	1.1%	103	3.9%	1975年4月	道府 県会 議員	
	1979年4月	44	2,645	1,406	53.2%	106	4.0%	166	6.3%	122	4.6%	379	14.3%	76	2.9%	390	14.7%	28	1.1%	485	18.3%	1979年4月		
	1983年4月	44	2,660	1,486	55.9%	100	3.8%	182	6.8%	85	3.2%	372	14.0%	64	2.4%	371	13.9%	30	1.1%	80	3.0%	1983年4月		
	1987年4月	44	2,670	1,382	51.8%	104	3.9%	186	7.0%	118	4.4%	443	16.6%	40	1.5%	397	14.9%	52	1.9%	183	6.9%	1987年4月		
	1991年4月	44	2,693	1,543	57.3%	82	3.0%	159	5.9%	98	3.6%	345	12.8%	37	1.4%	429	15.9%	64	2.4%	583	21.6%	1991年4月		
	1995年4月	43	2,607	1,275	48.9%	140	5.4%	148	5.7%	91	3.5%	277	10.6%	89	3.4%	587	22.5%	73	2.8%	550	21.1%	1995年4月		
	1999年4月	44	2,669	1,288	48.3%	170	6.4%	166	6.2%	152	5.7%	94	3.5%	81	3.0%	698	26.2%	136	5.1%	448	16.8%	1999年4月		
	2003年4月	44	2,634	1,309	49.7%	205	7.8%	178	6.8%	107	4.1%	73	2.8%	50	1.9%	687	26.1%	164	6.2%	513	19.5%	2003年4月		
2007年4月	44	2,544	1,212	47.6%	375	14.7%	181	7.1%	100	3.9%	52	2.0%	40	1.6%	583	22.9%	190	7.5%	416	16.4%	2007年4月			
07-03増減	0	-90	-97	-2.1%	170	7.0%	3	0.4%	-7	-0.1%	-21	-0.7%	-10	-0.3%	-104	-3.2%	26	1.2%	-97	-3.1%	07-03増減			
政令市 議会議員	1975年4月	8	586	196	33.4%	55	9.4%	111	18.9%	81	13.8%	98	16.7%	0	0.0%	45	7.7%	27	4.6%	0	0.0%	1975年4月	政令 市会 議員	
	1979年4月	8	607	193	31.8%	61	10.0%	108	17.8%	87	14.3%	101	16.6%	17	2.8%	40	6.6%	27	4.4%	5	0.8%	1979年4月		
	1983年4月	10	665	232	34.9%	69	10.4%	122	18.3%	74	11.1%	112	16.8%	20	3.0%	36	5.4%	35	5.3%	0	0.0%	1983年4月		
	1987年4月	10	665	204	30.7%	71	10.7%	128	19.2%	80	12.0%	126	18.9%	19	2.9%	37	5.6%	39	5.9%	33	5.0%	1987年4月		
	1991年4月	11	733	244	33.3%	62	8.5%	124	16.9%	86	11.7%	128	17.5%	33	4.5%	56	7.6%	61	8.3%	11	1.5%	1991年4月		
	1995年4月	10	713	219	30.7%	52	7.3%	115	16.1%	82	11.5%	93	13.0%	51	7.2%	101	14.2%	79	11.1%	22	3.1%	1995年4月		
	1999年4月	11	779	233	29.9%	114	14.6%	132	16.9%	120	15.4%	15	1.9%	42	5.4%	122	15.7%	117	15.0%	9	1.2%	1999年4月		
	2003年4月	12	831	252	30.3%	126	15.2%	146	17.6%	104	12.5%	13	1.6%	57	6.9%	128	15.4%	134	16.1%	31	3.7%	2003年4月		
2007年4月	15	983	276	28.1%	194	19.7%	169	17.2%	124	12.6%	15	1.5%	39	4.0%	166	16.9%	176	17.9%	7	0.7%	2007年4月			
07-03増減	3	152	24	-2.2%	68	4.6%	23	-0.4%	20	0.1%	2	0.0%	-18	-2.9%	38	1.5%	42	1.8%	-24	-3.0%	07-03増減			
市 議会議員	1975年4月	381	12,280	1,160	9.4%	354	2.9%	1,122	9.1%	797	6.5%	1,356	11.0%	8	0.1%	7,483	60.9%	279	2.3%	37	0.3%	1975年4月	市 議会 議員	
	1979年4月	396	12,344	1,229	10.0%	411	3.3%	1,119	9.1%	931	7.5%	1,302	10.5%	70	0.6%	7,282	59.0%	285	2.3%	178	1.4%	1979年4月		
	1983年4月	386	12,075	1,439	11.9%	429	3.6%	1,149	9.5%	926	7.7%	1,219	10.1%	41	0.3%	6,872	56.9%	370	3.1%	86	0.7%	1983年4月		
	1987年4月	387	11,613	1,380	11.9%	404	3.5%	1,200	10.3%	972	8.4%	1,163	10.0%	17	0.1%	6,477	55.8%	504	4.3%	159	1.4%	1987年4月		
	1991年4月	385	11,396	1,281	11.2%	351	3.1%	1,135	10.0%	970	8.5%	1,116	9.8%	30	0.3%	6,513	57.2%	657	5.8%	239	2.1%	1991年4月		
	1995年4月	383	11,051	968	8.8%	118	1.1%	1,058	9.6%	940	8.5%	833	7.5%	106	1.0%	7,028	63.6%	825	7.5%	196	1.8%	1995年4月		
	1999年4月	384	10,698	881	8.2%	301	2.8%	1,117	10.4%	1,033	9.7%	295	2.8%	117	0.7%	6,948	64.9%	1,084	10.1%	43	0.4%	1999年4月		
	2003年4月	386	10,346	814	7.9%	292	2.8%	1,137	11.0%	938	9.1%	237	2.3%	103	1.0%	6,697	64.7%	1,233	11.9%	276	2.7%	2003年4月		
2007年4月	310	8,024	598	7.5%	374	4.7%	974	12.1%	772	9.6%	143	1.8%	83	1.0%	5,080	63.3%	1,122	14.0%	151	1.9%	2007年4月			
07-03増減	-76	-2,322	-216	-0.4%	82	1.8%	-163	-1.1%	-166	-0.6%	-94	-0.5%	-20	0.0%	-1617	-1.4%	-111	2.1%	-125	-0.8%	07-03増減			
特別区 議会議員	1975年4月	23	1,091	525	48.1%	40	3.7%	176	16.1%	159	14.6%	122	11.2%	0	0.0%	66	6.0%	72	6.6%	0	0.0%	1975年4月	特別 区会 議員	
	1979年4月	23	1,087	498	45.8%	51	4.7%	179	16.5%	156	14.4%	107	9.8%	46	4.2%	50	4.6%	73	6.7%	0	0.0%	1979年4月		
	1983年4月	23	1,073	477	44.5%	54	5.0%	186	17.3%	159	14.8%	106	9.9%	41	3.8%	50	4.7%	80	7.5%	0	0.0%	1983年4月		
	1987年4月	23	1,051	440	41.9%	49	4.7%	207	19.7%	167	15.9%	115	10.9%	9	0.9%	64	6.1%	94	8.9%	0	0.0%	1987年4月		
	1991年4月	23	1,031	461	44.7%	38	3.7%	202	19.6%	157	15.2%	98	9.5%	7	0.7%	68	6.6%	121	11.7%	0	0.0%	1991年4月		
	1995年4月	22	966	354	36.6%	53	5.5%	179	18.5%	156	16.1%	62	6.4%	36	3.7%	126	13.0%	139	14.4%	0	0.0%	1995年4月		
	1999年4月	21	877	289	33.0%	78	8.9%	172	19.6%	148	16.9%	24	2.7%	28	3.2%	130	14.8%	177	20.2%	0	0.0%	1999年4月		
	2003年4月	21	837	267	31.9%	75	9.0%	172	20.5%	130	15.5%	19	2.3%	47	5.6%	127	15.2%	185	22.1%	0	0.0%	2003年4月		
2007年4月	23	841	275	32.7%	117	13.9%	178	21.2%	134	15.9%	14	1.7%	32	3.8%	91	10.8%	215	25.6%	0	0.0%	2007年4月			
07-03増減	2	4	8	0.8%	42	5.0%	6	0.6%	4	0.4%	-5	-0.6%	-15	-1.8%	-36	-4.4%	30	3.5%	0	0.0%	07-03増減			

注：各年とも統一自治体選挙終了時現在の党派による。

民社党・新進党・民主党欄は、91年以前は民社党の、95年は新進党の、99年は民主党の数値である。

市町村議員で欠員を生じたため合計と総定数が一致しない年がある。







神奈川県議会議員選挙 その1

横浜市鶴見区 定数: 3/5

候補者氏名	年齢	当落	得票数	得票率	所属党派	
横山 幸一	33	当	27,568	28.7%	自由民主党	新①
東野 陽子	74	当	23,363	24.3%	民主党	現⑥
鈴木 秀志	54	当	20,481	21.3%	公明党	現②
宮下 泉	66		14,230	14.8%	日本共産党	元
田島 淳子	46		10,460	10.9%	ネット横浜	新
計			96,102	100.0%		

横浜市神奈川区 定数: 3/4

候補者氏名	年齢	当落	得票数	得票率	所属党派	
梅沢 裕之	50	当	27,442	34.3%	自由民主党	現②
竹内 栄一	53	当	27,376	34.2%	民主党	現②
藤井 深介	49	当	16,073	20.1%	公明党	現③
神山 健三	58		9,083	11.4%	日本共産党	新
計			79,974	100.0%		

横浜市西区 定数: 1/2

候補者氏名	年齢	当落	得票数	得票率	所属党派	
加藤 元弥	40	当	16,177	54.5%	自由民主党	新①
財満 慎太郎	40		13,518	45.5%	民主党	新
計			29,695	100.0%		

横浜市中区 定数: 2/2

候補者氏名	年齢	当落	得票数	得票率	所属党派	
村上 健司	68		—		自由民主党	現⑦
作山 友祐	32	当	—		民主党	新①
計			無投票			

横浜市南区 定数: 2/3

候補者氏名	年齢	当落	得票数	得票率	所属党派	
新堀 典彦	66	当	35,171	47.4%	自由民主党	現⑦
安斉 義昭	57	当	24,141	32.6%	民主党	現⑤
湯川 美和子	55		14,837	20.0%	日本共産党	新
計			74,149	100.0%		

横浜市港南区 定数: 3/6

候補者氏名	年齢	当落	得票数	得票率	所属党派	
桐生 秀昭	56	当	23,252	26.0%	自由民主党	現②
高橋 稔	51	当	19,778	22.1%	公明党	新①
塩坂 源一郎	43	当	19,693	22.0%	民主党	新①
三輪 智恵美	53		12,332	13.8%	日本共産党	現
藤井 皆子	51		9,626	10.8%	ネット横浜	新
田中 米一	67		4,693	5.3%	無所属	新
計			89,374	100.0%		

横浜市保土ヶ谷区 定数: 2/3

候補者氏名	年齢	当落	得票数	得票率	所属党派	
榎並 正剛	38	当	31,609	42.3%	自由民主党	新①
高谷 清	59	当	30,581	40.9%	民主党	現③
高井 和子	62		12,489	16.7%	日本共産党	新
計			74,679	100.0%		

横浜市旭区 定数: 3/4

候補者氏名	年齢	当落	得票数	得票率	所属党派	
倉田 仁	50	当	38,716	39.1%	民主党	現③
小野寺 慎一郎	51	当	25,524	25.8%	公明党	現②
磯本 桂太郎	44	当	20,513	20.7%	自由民主党	現②
沢木 優輔	49		14,337	14.5%	無所属	現
計			99,090	100.0%		

横浜市磯子区 定数: 2/3

候補者氏名	年齢	当落	得票数	得票率	所属党派	
新井 敏二郎	75	当	25,883	39.9%	自由民主党	現⑤
茅野 誠	53	当	21,493	33.1%	民主党	現③
永島 順子	52		17,550	27.0%	神奈川ネット	新
計			64,926	100.0%	—	

横浜市金沢区 定数: 3/5

候補者氏名	年齢	当落	得票数	得票率	所属党派	
国吉 一夫	65	当	22,166	25.9%	自由民主党	現⑤
田中 肇	51	当	19,096	22.3%	民主党	現④
松崎 淳	43	当	17,284	20.2%	無所属	現②
峯尾 舜	59		15,158	17.7%	自由民主党	元
香田 洋子	54		11,862	13.9%	ネット横浜	新
計			85,566	100.0%		

横浜市港北区 定数: 4/6

候補者氏名	年齢	当落	得票数	得票率	所属党派	
嶋村 公	50	当	26,228	22.9%	自由民主党	現②
計屋 珠江	53	当	20,242	17.7%	民主党	現④
木内 博	50	当	19,665	17.2%	無所属	現④
行田 朝仁	40	当	19,110	16.7%	公明党	新①
金井 秀臣	30		17,731	15.5%	民主党	新
高野 明子	67		11,367	9.9%	日本共産党	新
計			114,343	100.0%		

横浜市緑区 定数: 2/2

候補者氏名	年齢	当落	得票数	得票率	所属党派	
三好 吉清	68	当	—		自由民主党	現⑦
石川 輝久	57	当	—		民主党	現③
計			無投票			

横浜市青葉区 定数: 4/6

候補者氏名	年齢	当落	得票数	得票率	所属党派	
小島 健一	43	当	22,717	22.9%	自由民主党	現②
大井 康裕	40	当	20,348	20.5%	民主党	現②
伊藤 久美子	47	当	17,665	17.8%	民主党	新①
内田 美保子	41	当	15,800	15.9%	自由民主党	新①
霜山 恵子	47		14,904	15.0%	神奈川ネット	新
山中 栄司	62		7,735	7.8%	日本共産党	新
計			99,169	100.0%		

横浜市都筑区 定数: 2/4

候補者氏名	年齢	当落	得票数	得票率	所属党派	
山口 裕子	49	当	19,540	33.0%	民主党	新①
数田 博昭	38	当	17,277	29.1%	自由民主党	現②
加藤 堯久	59		14,150	23.9%	自由民主党	現
渡辺 さよ子	48		8,324	14.0%	神奈川ネット	新
計			59,291	100.0%		

横浜市戸塚区 定数: 3/6

候補者氏名	年齢	当落	得票数	得票率	所属党派	
松田 良昭	54	当	28,073	28.2%	自由民主党	現⑥
北井 宏昭	40	当	21,501	21.6%	民主党	現②
曾我部 久美子	52	当	19,110	19.2%	民主党	新①
草野 照子	59		12,805	12.8%	日本共産党	新
福田 泰子	58		12,780	12.8%	神奈川ネット	現
宮森 儀一	59		5,382	5.4%	無所属	新
計			99,651	100.0%		

横浜市栄区 定数: 1/2

候補者氏名	年齢	当落	得票数	得票率	所属党派	
関口 正俊	59	当	26,476	50.7%	民主党	元②
保阪 努	62		25,773	49.3%	自由民主党	現
計			52,249	100.0%		

横浜市泉区 定数: 2/2

候補者氏名	年齢	当落	得票数	得票率	所属党派	
石井 源真	57	当	—		自由民主党	新①
松本 清	34	当	—		民主党	新①
計			無投票			

横浜市瀬谷区 定数: 1/2

候補者氏名	年齢	当落	得票数	得票率	所属党派	
平本 敏	58	当	32,147	62.1%	民主党	現③
永野 日亮	27		19,601	37.9%	自由民主党	新
計			51,748	100.0%		



神奈川県議会議員選挙 その2

川崎市川崎区 定数: 2/4

候補者氏名	年齢	当落	得票数	得票率	所属党派	
杉山 信雄	49	当	27,565	35.1%	自由民主党	現③
武田 郁三郎	74	当	20,686	26.3%	社会民主党	現⑩
小森 克己	32		17,647	22.5%	民主党	新
松尾 珠紀	35		12,637	16.1%	日本共産党	新
計			78,535	100.0%		

川崎市幸区 定数: 2/4

候補者氏名	年齢	当落	得票数	得票率	所属党派	
此村 善人	59	当	18,709	31.7%	公明党	現⑥
山田 吉三郎	75	当	14,428	24.5%	自由民主党	現⑪
明立 貴子	45		13,771	23.3%	民主党	新
千葉 美佐子	52		12,090	20.5%	神奈川ネット	新
計			58,998	100.0%		

川崎市中原区 定数: 3/4

候補者氏名	年齢	当落	得票数	得票率	所属党派	
滝田 孝徳	36	当	31,156	38.4%	民主党	現②
田島 信二	49	当	27,232	33.6%	自由民主党	現⑤
徳安 久是	46	当	11,822	14.6%	無所属	新①
小林 教春	44		10,885	13.4%	日本共産党	新
計			81,095	100.0%		

川崎市高津区 定数: 2/3

候補者氏名	年齢	当落	得票数	得票率	所属党派	
小川 久仁子	54	当	28,518	40.4%	無所属	現③
斉藤 雄輝	65	当	21,235	30.1%	無所属	現⑧
細谷 啓一	34		20,874	29.6%	民主党	新
計			70,627	100.0%		

川崎市宮前区 定数: 2/3

候補者氏名	年齢	当落	得票数	得票率	所属党派	
持田 文男	56	当	27,281	37.8%	自由民主党	現④
福田 紀彦	34	当	26,835	37.2%	民主党	現②
佐藤 洋子	55		17,990	24.9%	神奈川ネット	新
計			72,106	100.0%		

川崎市多摩区 定数: 2/3

候補者氏名	年齢	当落	得票数	得票率	所属党派	
手塚 梯次郎	69	当	-	-	民主党	現④
土井 隆典	47	当	-	-	自由民主党	現③
計			無投票			

川崎市麻生区 定数: 2/3

候補者氏名	年齢	当落	得票数	得票率	所属党派	
吉田 大成	37	当	24,232	40.1%	民主党	現③
相原 高広	43	当	21,502	35.6%	無所属	現④
佐藤 喜美子	54		14,672	24.3%	神奈川ネット	新
計			60,406	100.0%		

横須賀市 定数: 5/7

候補者氏名	年齢	当落	得票数	得票率	所属党派	
大村 博信	49	当	30,865	17.9%	民主党	現②
亀井 貴嗣	40	当	29,174	17.0%	公明党	新①
竹内 英明	56	当	27,603	16.0%	自由民主党	現④
牧島 功	62	当	26,788	15.6%	自由民主党	現⑥
嘉山 照正	60	当	21,770	12.7%	無所属	現③
土屋 嘉信	62		18,401	10.7%	自由民主党	元
藤田 智栄子	50		17,399	10.1%	日本共産党	新
計			172,000	100.0%		

平塚市 定数: 3/6

候補者氏名	年齢	当落	得票数	得票率	所属党派	
森 正明	45	当	27,277	27.4%	自由民主党	現③
赤井 和憲	59	当	22,598	22.7%	公明党	現②
伊藤 亨	45	当	19,688	19.8%	民主党	現③
府川 勝	63		16,242	16.3%	無所属	元
佐藤 秀子	55		8,107	8.1%	神奈川ネット	新
西脇 拓也	29		5,737	5.8%	日本共産党	新
計			99,649	100.0%		

鎌倉市 定数: 2/4

候補者氏名	年齢	当落	得票数	得票率	所属党派	
松尾 崇	33	当	22,975	32.7%	無所属	新①
中村 省司	62	当	18,463	26.3%	自由民主党	現⑦
深田 独	47		14,550	20.7%	民主党	新
仙田 みどり	48		14,264	20.3%	神奈川ネット	現
計			70,252	100.0%		

藤沢市 定数: 5/8

候補者氏名	年齢	当落	得票数	得票率	所属党派	
鈴木 恒夫	57	当	23,191	16.9%	自由民主党	現④
服部 圭介	61	当	21,020	15.4%	公明党	現⑥
国松 誠	45	当	19,305	14.1%	自由民主党	新①
井手 拓也	37	当	19,206	14.0%	民主党	新①
斉藤 健夫	38	当	16,058	11.7%	民主党	現②
鈴木 とも子	57		13,582	9.9%	日本共産党	現
池田 幸代	35		12,259	9.0%	社会民主党	新
原田 建	42		12,225	8.9%	無所属	新
計			136,846	100.0%		

小田原市 定数: 2/2

候補者氏名	年齢	当落	得票数	得票率	所属党派	
磯貝 捷彦	63	当	-	-	自由民主党	現④
豊島 輝慶	63	当	-	-	無所属	現⑤
計			無投票			

茅ヶ崎市 定数: 3/4

候補者氏名	年齢	当落	得票数	得票率	所属党派	
佐藤 光	37	当	27,800	34.6%	自由民主党	現③
日下 景子	51	当	17,834	22.2%	無所属	新①
岩本 一夫	59	当	17,414	21.7%	民主党	現②
藤間 明男	52		17,348	21.6%	無所属	現
計			80,396	100.0%		

逗子市・三浦郡 定数: 1/2

候補者氏名	年齢	当落	得票数	得票率	所属党派	
近藤 大輔	37	当	20,217	55.9%	無所属	新①
矢部 房男	54		15,954	44.1%	自由民主党	現
計			36,171	100.0%		

相模原市 定数: 9/12

候補者氏名	年齢	当落	得票数	得票率	所属党派	
本村 賢太郎	36	当	35,462	14.1%	民主党	現②
縮盛 勝弘	63	当	24,758	9.8%	自由民主党	現④
長友 克洋	36	当	24,319	9.7%	民主党	新①
佐々木 正行	43	当	22,654	9.0%	公明党	新①
渡辺 均	48	当	21,713	8.6%	公明党	現②
寺崎 雄介	35	当	20,813	8.3%	民主党	新①
長谷川 久美子	45	当	20,426	8.1%	無所属	現②
河野 幸司	61	当	19,185	7.6%	日本共産党	現④
榎本 与助	61	当	18,599	7.4%	自由民主党	現⑥
細谷 政幸	49		18,571	7.4%	自由民主党	新
本間 俊三	62		17,757	7.0%	自由民主党	新
飯田 則恭	46		7,736	3.1%	自由民主党	新
計			251,993	100.0%		

三浦市 定数: 1/2

候補者氏名	年齢	当落	得票数	得票率	所属党派	
木村 謙蔵	51	当	12,278	57.4%	無所属	現②
出口 正雄	49		9,102	42.6%	無所属	新
計			21,380	100.0%		

秦野市 定数: 2/4

候補者氏名	年齢	当落	得票数	得票率	所属党派	
久保寺 邦夫	70	当	25,045	45.7%	自由民主党	現⑦
安藤 慶	41	当	16,385	29.9%	民主党	現②
阿蘇 佳一	58		8,924	16.3%	無所属	新
長友 くに	60		4,465	8.1%	無所属	新
計			54,819	100.0%		

### 神奈川県議会議員選挙 その3

厚木市 定数: 3/6

候補者氏名	年齢	当落	得票数	得票率	所属党派	
堀江 則之	63	当	22,175	35.2%	自由民主党	現⑥
鈴木 裕二	37	当	13,418	21.3%	民主党	新①
山本 裕子	50	当	10,621	16.9%	神奈川ネット	現②
松田 則康	54		8,358	13.3%	無所属	新
萩原 新吾	38		5,789	9.2%	無所属	新
荻田 豊	60		2,602	4.1%	無所属	新
計			62,963	100.0%		

大和市 定数: 3/7

候補者氏名	年齢	当落	得票数	得票率	所属党派	
菅原 直敏	28	当	19,146	23.2%	無所属	新①
益田 駿	66	当	17,172	20.8%	公明党	現⑥
江田 実	73	当	15,782	19.2%	民主党	現④
安藤 博夫	59		13,607	16.5%	自由民主党	現
吉川 章	53		6,981	8.5%	無所属	新
武志 富美枝	58		5,116	6.2%	神奈川ネット	新
宮応 勝幸	63		4,565	5.5%	日本共産党	新
計			82,369	100.0%		

伊勢原市 定数: 1/2

候補者氏名	年齢	当落	得票数	得票率	所属党派	
高山 松太郎	57	当	21,403	63.8%	無所属	新①
山田 昌紀	36		12,160	36.2%	無所属	新
計			33,563	100.0%		

海老名市 定数: 1/2

候補者氏名	年齢	当落	得票数	得票率	所属党派	
長田 進治	41	当	24,608	53.9%	無所属	新①
木内 要	70		21,047	46.1%	無所属	現
計			45,655	100.0%		

座間市 定数: 1/2

候補者氏名	年齢	当落	得票数	得票率	所属党派	
山本 俊昭	44	当	22,575	55.7%	無所属	現②
菅原 和洋	65		17,935	44.3%	民主党	元
計			40,510	100.0%		

南足柄市 定数: 1/2

候補者氏名	年齢	当落	得票数	得票率	所属党派	
川上 賢治	68	当	12,541	61.5%	無所属	現④
瀬戸 利一	52		7,864	38.5%	民主党	新
計			20,405	100.0%		

綾瀬市 定数: 1/2

候補者氏名	年齢	当落	得票数	得票率	所属党派	
笠間 茂治	57	当	20,967	74.5%	無所属	現④
佐藤 昌文	59		7,183	25.5%	民主党	新
計			28,150	100.0%		

高座郡 定数: 1/1

候補者氏名	年齢	当落	得票数	得票率	所属党派	
飯田 誠	71	当	—	—	無所属	現③
計			無投票			

中郡 定数: 1/2

候補者氏名	年齢	当落	得票数	得票率	所属党派	
村田 邦子	49	当	12,878	50.4%	無所属	新①
古沢 時衛	61		12,682	49.6%	自由民主党	現
計			25,560	100.0%		

足柄上郡 定数: 1/3

候補者氏名	年齢	当落	得票数	得票率	所属党派	
杉本 透	53	当	16,247	50.6%	自由民主党	新①
府川 裕一	51		14,933	46.5%	無所属	新
相原 仁	41		917	2.9%	無所属	新
計			32,097	100.0%		

足柄下郡 定数: 1/1

候補者氏名	年齢	当落	得票数	得票率	所属党派	
向笠 茂幸	59		—	—	自由民主党	現③
計			無投票			

愛甲郡 定数: 1/1

候補者氏名	年齢	当落	得票数	得票率	所属党派	
馬場 学郎	59		—	—	無所属	現②
計			無投票			

党派別、当選者、得票数

党派名	当選者数	当選者の内訳			改選前	得票数	得票率
		現	元	新			
自民党	36	29	0	7	41	893,022	30.9%
民主党	34	23	1	10	28	824,195	28.6%
公明党	12	8	0	4	11	254,006	8.8%
共産党	1	1	0	0	4	178,868	6.2%
社民党	1	1	0	0	1	32,945	1.1%
神奈川ネット	1	1	0	0	3	136,418	4.7%
ネット横浜						31,948	1.1%
無所属	22	14	0	8	17	535,149	18.5%
合計	107	77	1	29	105	2,886,551	100.0%

横浜市議員選挙 その1

鶴見区 定員7/9

候補者氏名	年齢	当落	得票数	得票率	党派名	
牧嶋 秀昭	60	当	16,279	16.9%	公明党	現③
横溝 富和	60	当	15,473	16.1%	民主党	現③
山田 一海	61	当	14,573	15.2%	自由民主党	現⑥
井上 さくら	42	当	12,986	13.5%	無所属	現④
中島 文雄	60	当	10,843	11.3%	日本共産党	現④
渡辺 忠則	42	当	10,091	10.5%	自由民主党	新①
谷地 伸次	60	当	7,151	7.4%	民主党	新①
松川 由実	47		6,924	7.2%	ネットワーク横浜	新
山崎 宏文	47		1,830	1.9%	無所属	新
合計			96,150	100.0%		

神奈川区 定員6/8

候補者氏名	年齢	当落	得票数	得票率	党派名	
福田 進	65	当	12,322	15.3%	自由民主党	現⑦
中山 大輔	31	当	12,277	15.2%	民主党	現②
石井 睦美	60	当	11,895	14.8%	公明党	現⑧
藤代 耕一	71	当	9,875	12.3%	自由民主党	現⑤
杉山 典子	48	当	9,070	11.3%	ネットワーク横浜	現③
井上 大石	44	当	8,662	10.7%	民主党	新①
占部 圭吾	45		8,563	10.6%	無所属	新
柴田 豊勝	60		7,926	9.8%	日本共産党	現
合計			80,591	100.0%		

西区 定員2/4

候補者氏名	年齢	当落	得票数	得票率	党派名	
清水 富雄	51	当	13,364	44.0%	自由民主党	現④
萩原 隆宏	37	当	7,542	24.8%	民主党	新①
中村 久子	54		5,500	18.1%	ネットワーク横浜	新
高橋 徳実	38		3,963	13.0%	無所属	新
合計			30,369	100.0%		

中区 定員4/7

候補者氏名	年齢	当落	得票数	得票率	党派名	
伊波 洋之助	63	当	9,933	20.6%	自由民主党	現⑥
福島 直子	50	当	9,622	20.0%	公明党	現②
松本 研	55	当	9,198	19.1%	自由民主党	現④
出田 久子	41	当	7,115	14.8%	ネットワーク横浜	新①
武松 昭男	44		6,381	13.2%	民主党	新
畑野 良弘	46		2,997	6.2%	日本共産党	新
芳賀 洋治	27		2,926	6.1%	無所属	新
合計			48,172	100.0%		

南区 定員5/7

候補者氏名	年齢	当落	得票数	得票率	党派名	
仁田 昌寿	50	当	12,866	16.9%	公明党	現④
渋谷 健	48	当	11,822	15.6%	自由民主党	新①
高梨 晃彦	59	当	11,622	15.3%	民主党	現④
丸山 峰生	59	当	11,419	15.0%	自由民主党	元④
片桐 紀子	43	当	10,795	14.2%	ココハマから日本を	現②
荒木 由貴子	47		10,503	13.8%	日本共産党	現
横手 晃	39		6,894	9.1%	無所属	新
合計			75,921	100.0%		

港南区 定員6/9

候補者氏名	年齢	当落	得票数	得票率	党派名	
田野井 一雄	66	当	15,108	16.8%	自由民主党	現⑦
榊原 泰子	58	当	13,039	14.5%	公明党	現③
瀬之間 康浩	46	当	12,638	14.1%	自由民主党	現②
市野 太郎	41	当	10,419	11.6%	民主党	新①
関 美恵子	61	当	9,945	11.1%	日本共産党	現④
山田 桂一郎	43	当	9,280	10.3%	ココハマから日本を	新①
光武 学	48		8,743	9.7%	民主党	新
石上 恵子	56		8,675	9.7%	ネットワーク横浜	現
稲富 裕	46		2,038	2.3%	社会民主党	新
合計			89,885	100.0%		

保土ヶ谷区 定員5/9

候補者氏名	年齢	当落	得票数	得票率	党派名	
斉藤 伸一	39	当	15,013	19.7%	公明党	現②
坂井 太	39	当	11,197	14.7%	自由民主党	現②
森 敏明	57	当	11,091	14.6%	民主党	現⑤
田中 忠昭	63	当	10,728	14.1%	自由民主党	現④
田中 紳一	43	当	10,453	13.7%	民主党	新①
関 すみ江	59		8,706	11.4%	ネットワーク横浜	元
手塚 勇夫	64		6,799	8.9%	日本共産党	元
藤田 仁水	26		1,450	1.9%	無所属	新
矢野 重幸	38		607	0.8%	無所属	新
合計			76,045	100.0%		

旭区 定員6/9

候補者氏名	年齢	当落	得票数	得票率	党派名	
古川 直季	38	当	20,056	19.8%	自由民主党	現④
和田 卓生	53	当	17,322	17.1%	公明党	現⑤
小粥 康弘	39	当	14,339	14.2%	民主党	現②
佐藤 茂	52	当	11,985	11.8%	自由民主党	現⑥
五十嵐 節馬	41	当	9,525	9.4%	民主党	新①
河村 民夫	55	当	9,208	9.1%	日本共産党	元②
梶村 充	58		9,010	8.9%	自由民主党	現②
林 正枝	52		6,920	6.8%	ネットワーク横浜	新
近藤 菊郎	45		2,811	2.8%	社会民主党	新
合計			101,206	100.0%		

磯子区 定員4/7

候補者氏名	年齢	当落	得票数	得票率	党派名	
関 勝則	44	当	13,859	20.8%	自由民主党	新①
太田 正孝	61	当	13,660	20.5%	無所属	現⑧
加藤 宏人	49	当	10,913	16.4%	公明党	現④
中尾 智一	40	当	9,970	14.9%	民主党	現②
浅川 善治	39		9,406	14.1%	民主党	現
中塚 治子	53		6,093	9.1%	日本共産党	元
上杉 隆史	43		2,804	4.2%	社会民主党	新
合計			66,705	100.0%		

金沢区 定員5/8

候補者氏名	年齢	当落	得票数	得票率	党派名	
小嶋 正雄	64	当	17,633	20.3%	民主党	現⑧
谷田部 孝一	57	当	13,998	16.2%	民主党	現⑤
黒川 勝	41	当	13,876	16.0%	自由民主党	現①
木村 久義	56	当	13,073	15.1%	公明党	現⑤
森野 啓子	49	当	10,006	11.5%	ネットワーク横浜	現②
本田 正美	28		8,112	9.4%	自由民主党	新
田村 キミ子	56		7,318	8.4%	日本共産党	新
岩重 聡一	59		2,653	3.1%	無所属	新
合計			86,669	100.0%		

港北区 定員8/11

候補者氏名	年齢	当落	得票数	得票率	党派名	
大山 正治	38	当	17,932	15.7%	民主党	現②
川口 珠江	59	当	15,532	13.6%	民主党	現②
望月 康弘	46	当	13,970	12.2%	公明党	新④
佐藤 祐文	44	当	11,684	10.2%	自由民主党	現④
畑野 鎮雄	60	当	10,976	9.6%	自由民主党	現④
井井 正子	47	当	9,545	8.4%	日本共産党	新①
酒井 誠	45	当	9,136	8.0%	自由民主党	新①
飯田 助尚	36	当	9,042	7.9%	民主党	新①
大野 拓夫	38		8,469	7.4%	ネットワーク横浜	新
水口 大助	55		7,001	6.1%	無所属	新
田中 範雄	66		755	0.7%	無私の会	新
合計			114,042	100.0%		

得票数は、あん分の際にでた小数点以下の数字を切り捨てた票数です

横浜市議会議員選挙 その2

緑区 定員4/9

候補者氏名	年齢	当落	得票数	得票率	党派名	
斉藤 達也	34	当	12,356	19.2%	自由民主党	現②
今野 典人	46	当	11,503	17.9%	民主党	現③
高橋 正治	47	当	9,927	15.4%	公明党	現②
伊藤 大貴	29	当	8,344	13.0%	無所属	新①
長谷川 由美	37		6,134	9.5%	民主党	新
加藤 龍昭	62		5,940	9.2%	自由民主党	現
大谷 努	57		4,214	6.6%	日本共産党	新
中島 明子	52		4,096	6.4%	ネットワーク横浜	元
仲本 宏章	64		1,803	2.8%	無所属	新
合計			64,317	100.0%		

青葉区 定員8/12

候補者氏名	年齢	当落	得票数	得票率	党派名	
山崎 誠	44	当	11,965	12.0%	民主党	現②
菅野 義矩	59	当	11,859	11.9%	民主党	現⑤
山下 正人	42	当	11,415	11.4%	自由民主党	新①
横山 正人	43	当	10,859	10.9%	自由民主党	現④
若林 智子	45	当	10,595	10.6%	神奈川ネットワーク	現②
手塚 静江	60	当	10,123	10.1%	公明党	現③
工藤 裕一郎	33	当	9,471	9.5%	ヨコハマから日本を変	現②
大貫 憲夫	59	当	7,387	7.4%	日本共産党	現⑥
倉岡 正高	40		6,900	6.9%	無所属	新
志村 正泰	46		5,008	5.0%	自由民主党	新
望月 高德	41		3,442	3.4%	無所属	新
岩村 六雄	57		781	0.8%	無所属	新
合計			99,805	100.0%		

都筑区 定員5/7

候補者氏名	年齢	当落	得票数	得票率	党派名	
森 裕之	36	当	10,379	17.3%	民主党	現②
嶋村 勝夫	66	当	9,892	16.5%	自由民主党	現⑧
飯沢 清人	52	当	9,516	15.9%	ヨコハマから日本を変	現②
斉藤 真二	50	当	8,776	14.6%	公明党	新①
大久保 純男	62	当	8,761	14.6%	自由民主党	現⑥
内野 敦	40		7,139	11.9%	民主党	新
関根 麻琴	45		5,539	9.2%	神奈川ネットワーク	新
合計			60,002	100.0%		

戸塚区 定員7/9

候補者氏名	年齢	当落	得票数	得票率	党派名	
鈴木 太郎	40	当	16,566	16.5%	自由民主党	現②
吉原 訓	60	当	12,615	12.5%	自由民主党	現⑥
大滝 正雄	61	当	12,274	12.2%	公明党	現⑧
内田 重雄	65	当	12,164	12.1%	民主党	現⑤
宇都宮 充子	57	当	11,537	11.5%	ネットワーク横浜	現②
星野 国和	60	当	11,460	11.4%	民主党	現⑥
川辺 芳男	52	当	10,812	10.7%	民主党	現⑥
岩崎 広	60		10,350	10.3%	日本共産党	元
小嶋 哲雄	64		2,831	2.8%	市民のための教育	新
合計			100,609	100.0%		

栄区 定員3/5

候補者氏名	年齢	当落	得票数	得票率	党派名	
大桑 正貴	33	当	19,869	37.3%	無所属	現②
角田 宏子	39	当	13,693	25.7%	自由民主党	現②
岡本 英子	42	当	12,392	23.3%	民主党	現④
岡田 まり子	60		3,763	7.1%	日本共産党	新
藤田 みちる	57		3,502	6.6%	無所属	新
合計			53,219	100.0%		

泉区 定員4/6

候補者氏名	年齢	当落	得票数	得票率	党派名	
松本 敏	60	当	14,230	23.0%	民主党	現⑥
横山 栄一	65	当	11,937	19.3%	自由民主党	現④
中島 憲五	60	当	11,822	19.1%	民主党	現⑦
源波 正保	53	当	11,045	17.8%	公明党	現③
服部 たろ	43		8,222	13.3%	無所属	新
坂本 利恵	54		4,691	7.6%	日本共産党	新
合計			61,947	100.0%		

瀬谷区 定員3/6

候補者氏名	年齢	当落	得票数	得票率	党派名	
花上 喜代志	60	当	15,634	29.2%	民主党	現⑧
加納 重雄	54	当	12,298	22.9%	公明党	現③
川口 正寿	64	当	10,844	20.2%	自由民主党	現⑤
漆原 道友	31		9,725	18.1%	ヨコハマから日本を変	新
横山 征吾	35		4,251	7.9%	日本共産党	新
森永 顕	35		854	1.6%	無所属	新
合計			53,606	100.0%		

党派別当選者数、得票数

党派名	当選者数	改選前	得票数	得票率
自民党	30	31	390,848	28.8%
民主党	28	25	374,685	27.6%
公明党	16	16	198,435	14.6%
共産党	5	6	115,833	8.5%
社民党	0	0	7,683	0.6%
神奈川ネット	1	1	16,134	1.2%
ネット横浜	4	6	87,018	6.4%
ヨコハマの会	4	3	48,787	3.6%
諸派	0	1	3,586	0.3%
無所属	4	3	116,250	8.6%
合計	92	92	1,359,259	100.0%

得票数は、あん分の際にでた小数点以下の数字を切り捨てた票数です。

川崎市議員選挙

2007. 4. 8執行

川崎区 定数:10/11

候補者氏名	年齢	当落	得票数	得票率	党派名	
嶋崎 嘉夫	42	当	9,616	12.1%	自由民主党	現④
飯塚 生良	56	当	8,845	11.2%	民主党	現⑤
小林 貴美子	55	当	7,932	10.0%	公明党	現⑤
西 譲治	54	当	7,597	9.6%	民主党	現②
浜田 昌利	45	当	7,381	9.3%	公明党	現②
佐野 仁昭	38	当	7,324	9.2%	日本共産党	現③
宮原 春夫	63	当	7,157	9.0%	日本共産党	元⑤
坂本 茂	57	当	6,900	8.7%	自由民主党	現⑤
岩崎 淳幸	58	当	6,740	8.5%	公明党	現④
林 浩美	43	当	6,445	8.1%	自由民主党	現②
市田 充理	39		3,265	4.1%	民主党	新
得票総数			79,202	100.0%		

幸区 定数:7/9

候補者氏名	年齢	当落	得票数	得票率	党派名	
市川 佳子	43	当	8,709	14.6%	民主党	新①
西村 晋一	46	当	7,041	11.8%	自由民主党	新①
河野 忠正	47	当	6,904	11.6%	公明党	現②
山田 益男	51	当	6,836	11.4%	民主党	新①
鈴木 茂哉	59	当	6,790	11.4%	自由民主党	現④
沼沢 和明	53	当	6,752	11.3%	公明党	現②
竹間 幸一	59	当	6,213	10.4%	日本共産党	現⑥
西尾 理恵子	61		5,962	10.0%	日本共産党	元
前田 絹子	51		4,544	7.6%	神奈川ネットワーク	現
得票総数			59,751	100.0%		

中原区 定数:10/12

候補者氏名	年齢	当落	得票数	得票率	党派名	
立野 千秋	59	当	8,439	10.3%	民主党	現⑦
市古 映美	57	当	8,301	10.1%	日本共産党	現⑥
湖田 智信	53	当	7,280	8.9%	民主党	現⑤
原 修一	58	当	7,277	8.9%	自由民主党	現⑦
松原 成文	53	当	7,131	8.7%	自由民主党	現②
志村 勝	59	当	6,914	8.4%	公明党	現⑥
東 正剛	59	当	6,723	8.2%	民主党	現③
清水 勝利	36	当	6,467	7.9%	無所属	新①
大庭 裕子	45	当	6,360	7.8%	日本共産党	新①
吉岡 俊祐	50	当	6,222	7.6%	公明党	現②
松川 正二郎	38		5,928	7.2%	自由民主党	新
長瀬 政茂	68		4,832	5.9%	自由民主党	現
得票総数			81,877	100.0%		

高津区 定数:9/12

候補者氏名	年齢	当落	得票数	得票率	党派名	
青木 功雄	29	当	7,954	10.9%	自由民主党	新①
後藤 晶一	54	当	7,711	10.6%	公明党	現④
猪股 美恵	57	当	6,925	9.5%	無所属	現⑤
岡村 テル子	55	当	6,450	8.8%	公明党	現②
粕谷 葉子	50	当	6,190	8.5%	民主党	現③
石田 和子	60	当	5,887	8.1%	日本共産党	現③
堀添 健	44	当	5,650	7.7%	民主党	現②
岩隈 千尋	32	当	5,530	7.6%	民主党	新①
大島 明	52	当	5,091	7.0%	自由民主党	現③
伊藤 博幸	36		4,522	6.2%	自由民主党	新
鴨下 元	29		4,086	5.6%	日本共産党	新
斉藤 正彦	49		3,979	5.5%	自由民主党	新
石村 早苗	55		2,980	4.1%	神奈川ネットワーク	新
得票総数			72,955	100.0%		

宮前区 定数:10/11

候補者氏名	年齢	当落	得票数	得票率	党派名	
飯田 満	35	当	10,462	14.3%	民主党	現②
浅野 文直	36	当	7,916	10.8%	自由民主党	現③
太田 公子	58	当	7,395	10.1%	民主党	新①
佐々木 由美子	39	当	7,236	9.9%	神奈川ネットワーク	現②
石川 建二	49	当	6,693	9.2%	日本共産党	現③
矢沢 博孝	63	当	6,586	9.0%	自由民主党	現⑤
織田 勝久	45	当	6,323	8.7%	民主党	現②
山田 晴彦	52	当	6,110	8.4%	公明党	現②
平子 滝夫	60	当	6,083	8.3%	公明党	現⑥
石田 康博	36	当	5,308	7.3%	自由民主党	現③
柳原 伸一	51		2,871	3.9%	自由民主党	新
得票総数			72,983	100.0%		

多摩区 定数:10/11

候補者氏名	年齢	当落	得票数	得票率	党派名	
青山 圭一	40	当	10,073	13.5%	民主党	現③
三宅 隆介	36	当	7,558	10.1%	民主党	現②
井口 真実	45	当	7,342	9.9%	日本共産党	現②
玉井 重信	62	当	6,885	9.2%	民主党	現⑥
斉藤 隆司	55	当	6,659	8.9%	日本共産党	元③
吉沢 章子	43	当	6,524	8.8%	自由民主党	現②
菅原 進	59	当	6,294	8.4%	公明党	現⑤
木間 悦雄	59	当	6,082	8.2%	公明党	現⑤
橋本 勝	32	当	5,920	7.9%	自由民主党	新①
広田 健一	57	当	5,664	7.6%	自由民主党	現②
佐藤 光一	46		5,499	7.4%	自由民主党	現
得票総数			74,500	100.0%		

麻生区 定数:7/9

候補者氏名	年齢	当落	得票数	得票率	党派名	
天笠 裕治	48	当	10,711	17.4%	民主党	現⑥
花輪 孝一	53	当	8,229	13.4%	公明党	現③
山崎 直史	33	当	8,130	13.2%	自由民主党	現②
伊藤 久史	48	当	7,765	12.6%	民主党	現②
山口 和子	45	当	7,291	11.9%	神奈川ネットワーク	新①
勝又 光江	53	当	6,396	10.4%	日本共産党	新①
尾作 均	50	当	6,019	9.8%	自由民主党	現②
藤村 昌利	60		4,725	7.7%	民主党	新
高田 敏行	61		2,150	3.5%	無所属	新
得票総数			61,416	100.0%		

党派別当選者数、得票数

党派名	当選者数	改選前	得票数	得票率
自民党	17	19	143,943	28.7%
民主党	18	18	146,961	29.4%
公明党	14	14	95,801	19.1%
共産党	10	8	76,383	15.3%
神奈川ネット	2	3	22,051	4.4%
無所属	2	1	15,542	3.1%
合計	63	63	500,684	100.0%

第2ラウンド統一地方選 市議・町議 その1

横須賀市議 定数43/63

当落	候補者氏名	年齢	得票数	所属党派	
当	吉田 雄人	31	11,442	無所属	現 ②
当	藤野 英明	33	6,901	無所属	現 ②
当	青木 哲正	51	5,525	無所属	現 ②
当	岩崎 繪美	39	5,366	民主党	現 ②
当	竹折 輝隆	63	4,815	自由民主党	現 ⑨
当	木下 憲司	56	4,604	自由民主党	新 ①
当	角井 基	52	4,514	無所属	現 ④
当	芳賀 親雄	52	4,297	無所属	現 ②
当	伊藤 順一	63	4,151	無所属	現 ②
当	鈴木 真智子	53	4,051	公明党	現 ②
当	岩沢 章夫	57	4,042	公明党	現 ②
当	西田 和恵	60	3,972	公明党	現 ③
当	加藤 真道	38	3,910	無所属	新 ①
当	室島 真貴子	56	3,799	公明党	現 ③
当	井坂 新哉	35	3,728	日本共産党	現 ③
当	山口 道夫	62	3,694	無所属	現 ⑤
当	根岸 加寿子	56	3,669	共産党	現 ③
当	一柳 洋	57	3,665	無所属	現 ⑤
当	板橋 衛	48	3,650	公明党	現 ⑤
当	渡辺 和俊	65	3,636	自由民主党	現 ⑤
当	島田 晃	58	3,542	公明党	現 ⑤
当	原田 章弘	60	3,532	無所属	現 ④
当	土田 弘之宣	40	3,523	公明党	新 ①
当	神保 浩	71	3,468	無所属	現 ⑧
当	山下 董彦	70	3,217	自民党	現 ⑤
当	丸山 薫	61	3,212	無所属	現 ④
当	山本 文夫	52	3,119	無所属	現 ③
当	杉田 惺	59	3,100	無所属	新 ①
当	矢島 真知子	57	3,097	無所属	現 ⑤
当	佐久間 則夫	52	3,050	民主党	現 ③
当	高橋 敏明	64	2,906	自由民主党	現 ⑧
当	浜野 雅浩	45	2,834	自由民主党	現 ②
当	大村 洋子	42	2,781	日本共産党	新 ①
当	森 ベン	61	2,723	自由民主党	現 ③
当	青木 秀介	46	2,719	自由民主党	現 ②
当	若山 豊	70	2,711	自由民主党	現 ⑨
当	伊関 功滋	43	2,595	無所属	現 ②
当	田辺 昭人	51	2,552	無所属	新 ①
当	上地 克明	53	2,551	無所属	現 ②
当	伊東 雅之	54	2,540	無所属	現 ④
当	松岡 和行	50	2,402	無所属	新 ①
当	滝川 君枝	47	2,201	神奈川ネット	新 ①
当	野村 隆弘	48	2,191	無所属	新 ①
当	加藤 明	50	2,161	無所属	新
当	柳田 昭子	44	2,102	無所属	新
当	原田 周二	65	1,954	無所属	新
当	山城 保男	59	1,613	無所属	新
当	菅我部 長船	61	1,601	無所属	新
当	配島 貴久	35	1,434	無所属	新
当	渡辺 孝	48	1,418	無所属	新
当	玉江 夕利子	44	1,202	無所属	新
当	内田 竹伸	28	1,127	無所属	新
当	岡本 史郎	34	1,105	自民党	新
当	村松 仁志	48	1,026	無所属	新
当	佐藤 茂幸	41	831	無所属	新
当	辺見 義和	28	813	無所属	新
当	松島 忍	41	765	無所属	新
当	諏訪部 力治	52	640	無所属	新
当	長浜 つぐお	64	453	無所属	元
当	白浜 幸吉	66	449	無所属	新
当	光山 一彦	50	237	無所属	新
当	本場 芳治	53	205	無所属	新
当	桑原 勝樹	37	166	無所属	新
有効投票			181,299		
投票率(前回)			52.59	53.10	

平塚市議 定数30/40

当落	候補者氏名	年齢	得票数	所属党派	
当	江口 友子	31	6,395	無所属	現 ②
当	府川 正明	57	5,305	無所属	現 ③
当	落合 克宏	49	4,623	無所属	現 ②
当	山原 栄一	52	4,502	無所属	現 ④
当	須藤 景久	46	4,172	無所属	現 ②
当	伊藤 裕	54	3,845	無所属	現 ③
当	松崎 清子	60	3,824	公明党	現 ⑤
当	永田 美典	53	3,644	公明党	現 ②
当	端 文昭	56	3,524	民主党	新 ①
当	伊東 尚美	52	3,497	公明党	新 ①
当	山口 聖	33	3,446	民主党	新 ①
当	出村 光	57	3,346	無所属	現 ④
当	鈴木 晴男	56	3,266	公明党	現 ②
当	野崎 審也	62	3,128	無所属	新 ①
当	小泉 晴雄	57	3,016	無所属	現 ③
当	秋沢 雅久	45	3,015	公明党	新 ①
当	片倉 章博	44	2,996	無所属	現 ②
当	松本 敏子	55	2,985	日本共産党	現 ②
当	黒部 栄三	55	2,882	無所属	現 ②
当	厚見 利子	61	2,854	神奈川ネット	新 ①
当	坂間 正昭	45	2,800	無所属	新 ①
当	岩田 耕平	51	2,787	無所属	現 ②
当	渡辺 敏光	50	2,688	日本共産党	現 ③
当	水野 泰助	57	2,543	無所属	無 ⑥
当	出淵 喜文	54	2,511	無所属	現 ②
当	後藤 輝彦	64	2,291	社会民主党	現 ⑧
当	白井 照人	46	2,288	無所属	現 ②
当	高橋 紀英	41	2,267	無所属	現 ②
当	金子 修一	65	2,198	無所属	現 ③
当	吉野 和美	53	2,170	無所属	現 ③
当	高山 和茂	53	2,103	日本共産党	新
当	原田 勝夫	57	1,260	無所属	新
当	本城 一雄	58	1,241	無所属	新
当	原田 右成	62	1,177	無所属	新
当	岩崎 隆夫	47	1,040	無所属	新
当	岩井 良一	69	956	社会民主党	新
当	小飯塚 浩道	32	574	無所属	新
当	鈴木 真理	57	493	無所属	新
当	原沢 祐介	30	342	無所属	新
当	原田 伊三郎	57	216	無所属	新
有効投票			108,211		
投票率(前回)			53.75	53.56	

第2ラウンド統一地方選 市議・町議 その2

藤沢市議 定数36/48					
当落	候補者氏名	年齢	得票数	所属党派	
当	原 雄雄	33	5,730	無所属	現 (2)
当	井上 裕介	25	4,961	民主党	新 (1)
当	松長 泰幸	38	4,509	自由民主党	現 (2)
当	竹村 雅夫	53	4,444	無所属	新 (1)
当	柳田 秀憲	38	3,783	民主党	現 (2)
当	三野 由美子	41	3,765	無所属	現 (2)
当	佐賀 和樹	34	3,761	自由民主党	現 (3)
当	市川 和広	36	3,693	自由民主党	新 (1)
当	高松 みどり	64	3,608	日本共産党	元 (3)
当	植木 裕子	52	3,474	神奈川ネット	現 (2)
当	山口 幸雄	59	3,424	自由民主党	現 (3)
当	高橋 八一	60	3,405	社会民主党	現 (4)
当	加藤 一	47	3,396	自由民主党	新 (1)
当	渡元 輝喜	52	3,134	無所属	新 (1)
当	伊藤 喜文	57	3,133	無所属	現 (4)
当	佐藤 春雄	59	3,130	無所属	新 (1)
当	大塚 洋子	59	3,106	公明党	現 (4)
当	松下 賢一郎	48	3,064	公明党	現 (3)
当	塚本 昌紀	45	3,011	公明党	現 (2)
当	大野 美紀	57	2,974	公明党	現 (3)
当	竹内 康洋	46	2,918	公明党	新 (1)
当	熊倉 旨宏	44	2,911	無所属	現 (2)
当	増井 秀夫	56	2,882	公明党	現 (6)
当	橋本 美知子	62	2,874	無所属	現 (3)
当	柳沢 潤次	55	2,816	日本共産党	現 (5)
当	宮戸 光	36	2,800	無所属	新 (1)
当	渡辺 光雄	60	2,796	無所属	現 (3)
当	原田 伴子	44	2,786	無所属	新 (1)
当	河野 頼子	68	2,700	無所属	現 (5)
当	鈴木 明夫	66	2,694	無所属	現 (8)
当	加藤 なを子	48	2,601	日本共産党	現 (2)
当	高橋 豊	49	2,512	日本共産党	元 (2)
当	栗原 善夫	64	2,484	無所属	現 (6)
当	矢島 豊海	76	2,483	無所属	現 (8)
当	諏訪岡 春雄	64	2,354	無所属	現 (1)
当	真野 喜美子	65	2,288	無所属	現 (3)
	有賀 正茂	50	2,177	無所属	現
	灰田 忠男	68	2,148	無所属	現
	杉下 由雄	35	1,979	無所属	元
	藤本 昌樹	32	1,963	無所属	新
	保谷 秀樹	64	1,939	無所属	現
	紋田 雄高	31	1,854	民主党	新
	水井 謙	48	1,829	無所属	新
	神尾 江里	26	1,641	無所属	新
	小川 武士	43	1,409	無所属	新
	内藤 繁	45	442	無所属	新
	大山 富士男	55	408	無所属	新
	本島 勇	57	213	無所属	新
	有効投票		134,406		
	投票率(前回)		42.91	47.13	

小田原市議 定数28/33					
当落	候補者氏名	年齢	得票数	所属党派	
当	大野 真一	65	4,280	無所属	現 (6)
当	大村 学	44	3,745	無所属	新 (1)
当	小松 久信	58	3,300	公明党	現 (5)
当	今村 洋一	50	3,236	公明党	現 (4)
当	植田 理都子	60	3,087	無所属	新 (1)
当	堀村 義郎	59	3,004	公明党	現 (3)
当	奥山 孝三郎	49	2,987	公明党	現 (2)
当	武松 忠	41	2,842	無所属	現 (3)
当	志沢 清	70	2,757	無所属	現 (5)
当	佐々木 奈保美	37	2,629	神奈川ネット	新 (1)
当	依 鋼太郎	46	2,546	民主党	新 (1)
当	田中 和恵子	53	2,538	日本共産党	現 (3)
当	三浦部 周雄	68	2,527	無所属	現 (3)
当	岡野 隆司	59	2,362	日本共産党	現 (5)
当	相沢 博	70	2,361	無所属	現 (4)
当	木村 信市	57	2,354	無所属	現 (2)
当	青木 正光	66	2,354	社会民主党	現 (2)
当	井原 義雄	52	2,349	無所属	現 (3)
当	谷神 久雄	69	2,332	社会民主党	現 (5)
当	横田 八郎	62	2,298	無所属	新 (1)
当	曾山 智子	56	2,220	神奈川ネット	現 (2)
当	飯山 茂雄	77	2,168	無所属	現 (3)
当	鈴木 英伸	55	2,116	無所属	現 (2)
当	安野 裕子	57	2,002	無所属	現 (2)
当	原田 敏司	61	1,960	日本共産党	現 (3)
当	加藤 仁司	45	1,957	無所属	現 (4)
当	細田 常夫	76	1,833	無所属	現 (8)
当	杉山 三郎	59	1,782	無所属	現 (2)
	斎藤 一郎	63	1,751	無所属	現
	下村 英之	64	1,697	無所属	現
	今村 康彦	59	1,435	無所属	新
	鈴木 浩三	54	695	無所属	新
	中村 喜一	50	567	無所属	新
	有効投票		78,070		
	投票率(前回)		42.10	52.59	

第2ラウンド統一地方選 市議・町議 その3

茅ヶ崎市議 30/44

当落	候補者氏名	年齢	得票数	所属党派	
当	岸 止明	45	5,387	民主党	現 ②
当	水田 輝樹	43	4,240	自由民主党	現 ②
当	和田 清	48	3,851	無所属	新 ①
当	加藤 大嗣	43	2,978	無所属	現 ⑤
当	高橋 輝男	56	2,782	公明党	現 ⑥
当	白川 静子	57	2,736	公明党	現 ③
当	中嶋 皓夫	66	2,700	無所属	現 ⑥
当	滝口 友美	49	2,686	公明党	新 ①
当	金子 孝一	67	2,528	無所属	現 ⑥
当	高森 英雄	59	2,526	公明党	現 ④
当	広瀬 忠夫	60	2,510	無所属	現 ②
当	松島 幹子	44	2,471	無所属	現 ②
当	榎木 太郎	46	2,439	無所属	現 ④
当	石川 淳子	42	2,427	日本共産党	新 ①
当	岸 高明	55	2,398	無所属	現 ②
当	中尾 寛	51	2,378	公明党	現 ②
当	青木 浩	49	2,338	自由民主党	現 ②
当	小磯 妙子	55	2,337	無所属	新 ①
当	海老名 健太郎	34	2,241	無所属	新 ①
当	吉野 伸子	49	2,239	神奈川ネット	元 ②
当	内田 品子	66	2,123	日本共産党	現 ⑤
当	伊藤 素明	49	2,102	無所属	新 ①
当	須田 謙	50	2,018	無所属	現 ②
当	岩田 はるみ	55	2,000	自由民主党	現 ②
当	山田 悦子	48	1,878	無所属	新 ①
当	木村 忠雄	67	1,872	自由民主党	現 ③
当	小泉 一夫	60	1,847	日本共産党	現 ③
当	渡辺 晴治	51	1,709	無所属	新 ①
当	新倉 弘保	59	1,688	無所属	現 ⑥
当	水島 誠司	30	1,666	無所属	新 ①
	花田 慎	46	1,630	無所属	新
	小山 哲広	44	1,459	無所属	新
	新倉 真二	41	1,454	無所属	新
	望月 秀和	31	1,347	無所属	新
	関根 豊勝	51	1,246	社会民主党	新
	権野 康博	52	1,129	無所属	現
	千葉 繁	60	1,119	無所属	現
	木村 聡	34	1,049	無所属	新
	岡崎 進	43	945	無所属	新
	三橋 雅道	54	884	無所属	新
	鈴木 一幸	44	571	無所属	新
	中川 登志男	32	562	無所属	新
	長光 史朗	36	494	無所属	新
	松本 純一	74	144	無所属	新
有効投票			89,128		
投票率(前回)			49.04	49.04	

相模原市議 相模原選挙区 定数46/60

当落	候補者氏名	年齢	得票数	所属党派	
当	江成 直士	61	7,640	無所属	新 ①
当	永友 義樹	62	7,461	無所属	現 ⑦
当	河本 文雄	50	6,140	無所属	新 ①
当	小林 教利	47	5,970	民主党	新 ①
当	岩浪 孝志	55	5,937	無所属	現 ④
当	中村 昌治	45	5,766	無所属	現 ②
当	大沢 洋子	53	5,564	民主党	現 ②
当	池谷 健	35	5,263	民主党	新 ①
当	東條 恵美子	62	5,231	無所属	現 ②
当	阿部 善博	36	5,222	無所属	現 ②
当	山下 昌一朗	31	5,162	無所属	新 ①
当	関山 由紀江	57	5,135	公明党	現 ③
当	山岸 一雄	71	4,917	無所属	現 ⑧
当	寺田 弘子	53	4,734	無所属	新 ①
当	小林 一郎	58	4,725	公明党	現 ⑦
当	金子 豊貴男	57	4,534	社会民主党	現 ⑤
当	栄 裕明	53	4,519	公明党	新 ①
当	菅野 通子	65	4,518	日本共産党	現 ⑧
当	小池 義和	29	4,477	民主党	新 ①
当	森 繁之	40	4,434	無所属	新 ①
当	米山 定克	56	4,396	公明党	現 ③
当	大上 和夫	59	4,390	公明党	現 ④
当	菅原 康行	57	4,381	公明党	現 ④
当	山崎 順二	56	4,353	公明党	現 ⑤
当	須田 毅	65	4,044	無所属	現 ②
当	佐藤 賢司	61	4,005	無所属	現 ⑥
当	加藤 明徳	49	3,980	公明党	現 ③
当	沼倉 孝太	60	3,959	無所属	現 ③
当	二木 栄一	44	3,764	無所属	新 ①
当	角尾 彰央	47	3,750	民主党	元 ②
当	竹腰 早苗	55	3,743	日本共産党	新 ①
当	久保田 義則	74	3,724	無所属	現 ⑥
当	古内 明	43	3,568	無所属	新 ①
当	久保田 隼夫	64	3,551	無所属	現 ③
当	西村 綾子	67	3,508	無所属	現 ④
当	藤井 克彦	47	3,416	日本共産党	現 ④
当	岩本 香苗	49	3,397	神奈川ネット	現 ②
当	稲垣 稔	63	3,341	無所属	現 ④
当	溝渕 誠之	83	3,150	無所属	現 ⑩
当	渡辺 良一	57	3,067	民主党	新 ①
当	落合 良平	73	3,055	民主党	元 ③
当	松永 千賀子	52	3,035	日本共産党	現 ③
当	大槻 和弘	51	2,849	無所属	新 ①
当	折笠 峰夫	63	2,790	無所属	現 ⑥
当	吉田 悌	39	2,651	民主党	新 ①
当	石川 将誠	30	2,513	無所属	新 ①
47	由比 昭男	73	2,501	無所属	現
48	多賀 誠	45	2,461	無所属	新
49	安藤 照男	55	2,372	無所属	新
50	岡村 昌男	39	2,182	無所属	新
51	足立 善彦	49	1,990	日本共産党	新
52	松川 公浩	45	1,763	国民新党	新
53	山口 文洋	55	1,684	無所属	新
54	山本 光宏	34	1,369	無所属	新
55	財津 秀明	50	1,109	無所属	新
56	北代 照明	54	977	無所属	新
57	小川 俊之	32	882	無所属	新
58	小林 美穂子	64	843	無所属	新
59	中山 義健	61	427	無所属	新
60	根占 安敏	60	339	無所属	新
有効投票			220,630		
投票率(前回)			46.00	42.69	



第2ラウンド統一地方選 市議・町議 その4

相模原市議 津久井選挙区 定数2/5

当落	候補者氏名	年齢	得票数	所属党派	
当	小野沢 耕一	61	3,361	無所属	現 (2)
当	栗原 大	58	3,303	無所属	新 (1)
	宮下 春機	64	3,016	無所属	現
	荒井 三和	66	2,383	無所属	新
	中島 福三	69	1,238	日本共産党	新
有効投票			13,301		
投票率			57.09	—	

相模原市議 相模湖選挙区 定数1/2

当落	候補者氏名	年齢	得票数	所属党派	
当	大神田 日本	68	2,746	無所属	現 (2)
	小川 浩司	73	2,063	無所属	新
有効投票			4,809		
投票率					

相模原市議 城山選挙区 定数2/6

当落	候補者氏名	年齢	得票数	所属党派	
当	小林 正明	59	3,362	無所属	新 (1)
当	八木 大二郎	43	2,643	無所属	新 (1)
	中里 州克	53	1,962	無所属	新
	曾根 哲男	59	1,152	無所属	新
	井上 義郎	54	906	無所属	新
	松本 三望	66	672	無所属	新
有効投票			10,697		
投票率			56.55		

相模原市議 藤野選挙区 定数1/5

当落	候補者氏名	年齢	得票数	所属党派	
当	野元 好美	44	1,525	無所属	新 (1)
	志村 忠光	75	1,380	無所属	新
	佐々木 直彰	70	1,230	無所属	新
	倉田 英明	63	724	無所属	新
		63	671	無所属	新
有効投票			5,530		
投票率			65.91		

三浦市議 定数18/20

当落	候補者氏名	年齢	得票数	所属党派	
当	小林 直樹	50	2,389	日本共産党	現 (5)
当	藤田 昇	50	1,858	公明党	新 (1)
当	神田 真弓	49	1,666	無所属	新 (1)
当	草間 道治	49	1,655	無所属	新 (1)
当	出口 真琴	49	1,446	無所属	新 (1)
当	石橋 むつみ	61	1,386	日本共産党	元 (3)
当	佐瀬 喜代志	52	1,324	公明党	現 (3)
当	岩野 匡志	66	1,282	無所属	元 (0)
当	石原 正宣	61	1,225	無所属	新 (1)
当	高橋 洋文	36	1,225	民主党	新 (1)
当	松原 敬司	63	1,191	無所属	現 (2)
当	中谷 博厚	64	1,144	無所属	現 (3)
当	立本 真須美	63	1,125	日本共産党	現 (3)
当	原田 雅一	67	1,077	無所属	元 (3)
当	北川 年一	54	957	無所属	現 (3)
当	土田 成明	49	886	無所属	現 (5)
当	四宮 洋二	65	855	無所属	現 (7)
当	高梨 孝	55	832	無所属	元 (1)
	高田 宏	59	633	民主党	現
	石井 功	55	609	無所属	新
有効投票			24,765		
投票率(前回)			60.06	61.36	



「あ～助かった」自動車共済に入ってて

事故発生時には組合・県支部や、夜間・休日フリーダイヤルで事故を受け付け、全国に配置された査定専門員と顧問弁護士が迅速に対応します。

自治労共済の自動車共済  
詳しくは組合まで

第2ラウンド統一地方選 市議・町議 その5

大和市議 定数 29/34

当落	候補者氏名	年齢	得票数	所属党派	
当	菊地 弘	59	4,507	自由民主党	現 ②
当	及川 晃成	43	3,511	民主党	新 ①
当	吉沢 弘	45	3,138	公明党	新 ①
当	鈴木 珠恵	57	2,846	公明党	現 ④
当	青木 克喜	67	2,822	無所属	現 ④
当	大波 修二	60	2,778	無所属	現 ⑥
当	綱島 啓司	58	2,674	公明党	現 ⑤
当	荻窪 幸一	51	2,673	社会民主党	現 ⑤
当	池田 俊一郎	59	2,646	公明党	現 ⑥
当	平山 喜代美	49	2,570	神奈川ネット	新 ①
当	村上 寛光	60	2,485	民主党	新 ①
当	三枝 修	52	2,484	民主党	新 ①
当	大谷 仁	51	2,432	無所属	現 ③
当	国兼 晴子	60	2,361	無所属	現 ③
当	吉川 美和	43	2,315	神奈川ネット	現 ②
当	古木 勝治	70	2,289	無所属	現 ④
当	堀口 香奈	27	2,270	日本共産党	新 ①
当	岡本 聖哉	38	2,222	社会民主党	現 ②
当	古沢 敏行	58	2,175	公明党	現 ③
当	河崎 民子	60	2,169	神奈川ネット	新 ①
当	中丸 孝志	59	2,134	無所属	現 ③
当	窪 純	68	2,062	日本共産党	現 ⑨
当	木村 賢一	60	2,057	無所属	現 ②
当	松川 清	76	1,966	無所属	現 ④
当	前田 邦寿	64	1,965	無所属	現 ④
当	富永 扶美子	62	1,826	日本共産党	現 ⑥
当	高久 良美	53	1,767	日本共産党	現 ③
当	岩崎 清昭	64	1,751	無所属	新 ①
当	平田 純治	60	1,727	無所属	新 ①
	中村 一夫	41	1,607	無所属	新
	佐藤 信嘉	67	1,530	無所属	現
	吉原 昇	65	1,485	無所属	新
	菊池 鎮夫	59	1,359	無所属	新
	徳村 康雄	58	395	無所属	新
有効投票			76,999		
投票率(前回)			44.86	47.13	

南足柄市議 定数16/22

当落	候補者氏名	年齢	得票数	所属党派	
当	加藤 恵三	59	1,727	無所属	新 ①
当	星崎 憲次	34	1,700	無所属	新 ①
当	石田 久良	64	1,671	無所属	元 ②
当	岡本 俊之	43	1,589	公明党	新 ①
当	瀬戸 良雄	59	1,450	無所属	新 ①
当	内田 克己	57	1,448	無所属	新 ①
当	渡辺 円一	63	1,314	無所属	新 ①
当	菅原 ヒロミ	59	1,300	公明党	現 ②
当	村上 博	66	1,294	無所属	現 ②
当	湯川 素子	64	1,145	無所属	現 ③
当	高田 三郎	57	1,128	日本共産党	現 ③
当	上野 スズ子	67	1,105	無所属	現 ③
当	滝本 妙子	57	1,041	無所属	現 ②
当	大川 憲司	64	1,026	無所属	現 ⑤
当	服部 俊作	62	1,006	無所属	現 ③
当	保田 建一郎	64	890	無所属	現 ②
	小野 高男	75	747	無所属	現
	南條 博	58	717	無所属	新
	大沢 正夫	70	696	無所属	現
	鈴木 正雄	67	635	無所属	現
	安藤 克己	68	544	無所属	現
	守屋 直樹	51	534	無所属	新
有効投票			24,707		
投票率(前回)			71.17	74.10	

伊勢原市議選 定数24/29

当落	候補者氏名	年齢	得票数	所属党派	
当	小山 博正	35	2,776	民主党	新 ①
当	相馬 欣行	49	2,431	無所属	新 ①
当	山本 一恵	60	2,263	公明党	現 ④
当	小沼 富夫	49	2,148	無所属	新 ①
当	越水 清	63	2,100	無所属	新 ①
当	前沢 良二	59	2,096	公明党	現 ③
当	石川 節治	65	2,045	無所属	現 ⑦
当	細野 真司	68	1,695	無所属	現 ⑤
当	金子 未広	57	1,628	無所属	現 ③
当	渡辺 紀之	36	1,568	無所属	現 ②
当	小林 京子	55	1,391	無所属	現 ③
当	国島 正富	63	1,345	無所属	現 ②
当	石井 誠一	65	1,278	社会民主党	現 ⑨
当	大山 学	46	1,184	無所属	新 ①
当	宮坂 順一	51	1,163	無所属	現 ②
当	中台 和子	61	1,047	無所属	現 ③
当	前田 秀資	50	1,044	無所属	現 ②
当	浜田 順子	55	1,041	神奈川ネット	現 ②
当	相良 啓子	46	974	神奈川ネット	現 ②
当	山口 勝夫	66	953	無所属	元 ⑤
当	山田 幸男	57	933	無所属	新 ①
当	笠原 国昭	61	928	日本共産党	現 ⑤
当	瀬戸 洋四郎	62	889	無所属	新 ①
当	添田 隆晴	60	838	無所属	現 ②
	宮脇 俊彦	54	690	日本共産党	新
	八島 満雄	64	619	無所属	新
	上田 忠利	59	570	無所属	新
	宮川 一彦	41	405	無所属	新
	新津 淳一	47	395	無所属	元
有効投票			38,437	無所属	
投票率(前回)			50.37	53.87	

綾瀬市議 定数22/25

当落	候補者氏名	年齢	得票数	所属党派	
当	笠間 信一郎	58	2,175	無所属	新 ①
当	吉川 重夫	66	1,879	無所属	現 ⑥
当	出口 けい子	57	1,868	公明党	現 ③
当	近藤 洋	63	1,835	無所属	現 ⑦
当	山田 晴義	58	1,812	無所属	現 ⑤
当	笠間 善晴	59	1,811	無所属	新 ①
当	綱嶋 洋一	39	1,722	無所属	現 ②
当	佐竹 百里	36	1,711	民主党	現 ②
当	松沢 堅二	50	1,706	公明党	現 ②
当	上田 博之	48	1,528	日本共産党	新 ①
当	井上 賢二	52	1,446	公明党	新 ①
当	山岸 篤郎	56	1,389	公明党	現 ④
当	松本 春男	55	1,255	日本共産党	現 ⑦
当	近藤 秀二	57	1,249	無所属	現 ④
当	安藤 多恵子	59	1,214	無所属	現 ④
当	中野 昌幸	54	1,200	無所属	現 ②
当	増田 淳一郎	64	1,055	無所属	現 ②
当	内藤 寛	74	1,005	無所属	現 ⑦
当	渡辺 市代	51	982	神奈川ネット	現 ②
当	比留川 政彦	41	914	無所属	新 ①
当	青柳 慎	55	826	無所属	現 ②
当	二見 昇	60	807	無所属	新 ①
	石井 茂	63	785	無所属	現
	越川 好昭	50	358	無所属	新
	桃崎 スミ江	66	274	無所属	新
有効投票			32,806		
投票率(前回)			51.28	53.87	

第2ラウンド統一地方選 市議・町議 その6

葉山町議 定数17/19

当落	候補者氏名	年齢	得票数	所属党派	
当	山梨 崇仁	30	1,447	無所属	新 (1)
当	鈴木 道子	58	1,440	公明党	現 (5)
当	伊東 圭介	39	998	無所属	現 (3)
当	横山 純子	64	953	無所属	現 (6)
当	畑中 由貴子	61	890	無所属	現 (5)
当	中村 常光	73	786	無所属	現 (9)
当	金崎 寿	59	758	無所属	現 (3)
当	等原 俊一	55	730	無所属	現 (5)
当	加藤 清	58	716	自由民主党	現 (5)
当	待寺 真司	42	708	無所属	現 (2)
当	近藤 昇一	57	692	日本共産党	現 (8)
当	守屋 巨弘	66	686	無所属	現 (2)
当	佐野 司郎	64	632	無所属	現 (3)
当	阿部 勝雄	68	624	日本共産党	現 (3)
当	森 勝美	65	612	無所属	現 (3)
当	鈴木 知一	55	594	無所属	現 (4)
当	伊藤 友子	69	551	無所属	現 (6)
	柴田 時子	58	411	無所属	新
	古川 大雪	67	196	無所属	新
有効投票			14,424		
投票率(前回)			54.23	57.08	

山北町議 定数14/18

当落	候補者氏名	年齢	得票数	所属党派	
当	池谷 莊次郎	63	637	無所属	現 (2)
当	湯川 裕司	55	619	無所属	現 (2)
当	熊沢 友子	51	582	公明党	新 (1)
当	石田 信二	62	562	無所属	現 (3)
当	本杉 博基	62	524	無所属	現 (4)
当	岩本 章治	67	513	無所属	現 (4)
当	細川 哲郎	66	490	無所属	現 (4)
当	杉本 君雄	59	473	無所属	現 (4)
当	瀬戸 恵津子	59	464	無所属	現 (2)
当	茂木 猛	49	459	民進党	現 (4)
当	佐藤 光男	58	454	無所属	現 (4)
当	川村 俊治	64	437	無所属	現 (3)
当	牧田 礼二	79	427	無所属	現 (5)
当	小菅 光男	75	406	無所属	現 (6)
	鈴木 悦志子	64	401	無所属	現
	池田 謙	63	392	無所属	現
	野崎 重孝	71	380	無所属	現
	曾我 彬弘	65	306	日本共産党	現
有効投票			8,526		
投票率(前回)			82.14	81.21	

開成町議 定数14/15

当落	候補者氏名	年齢	得票数	所属党派	
当	井上 宣久	66	769	無所属	現 (2)
当	辻 千恵子	66	719	無所属	現 (2)
当	菊川 敬人	58	685	無所属	新 (1)
当	宇田 行雄	61	664	公明党	現 (4)
当	鈴木 庄市	68	594	無所属	新 (1)
当	山崎 利夫	67	578	無所属	現 (6)
当	小野 貢	73	571	無所属	現 (3)
当	茅沼 隆文	61	570	無所属	新 (1)
当	高橋 久志	62	493	共産党	現 (8)
当	府川 太平	69	480	無所属	現 (3)
当	長沢 重久	75	407	無所属	現 (3)
当	小林 哲雄	56	383	無所属	現 (5)
当	笠井 清	63	367	無所属	現 (2)
当	山田 貴弘	39	315	無所属	新 (1)
	福士 誠	54	271	無所属	現
有効投票			7,866		
投票率(前回)			66.17	73.97	

中井町議 定数14/14 無投票

当落	候補者氏名	年齢	得票数	所属党派	
当	原 巖三	58		無所属	新 (1)
当	小宮 一広	65		無所属	現 (5)
当	成川 安美	59		無所属	現 (2)
当	加藤 義英	67		無所属	現 (2)
当	相原 啓一	58		無所属	現 (3)
当	小清水 招男	61		無所属	現 (2)
当	森 文嘉	53		無所属	新 (1)
当	尾上 孝	60		無所属	現 (3)
当	杉山 祐一	52		無所属	現 (2)
当	岸 光男	59		無所属	新 (1)
当	武井 一夫	63		無所属	現 (2)
当	小沢 長男	64		日本共産党	現 (8)
当	植木 清八	58		無所属	現 (3)
当	岸野 照男	65		無所属	現 (2)

## 自治研センター創立 30 周年記念シンポジウム・レセプション

### 開催報告

2007年6月4日をもって神奈川県地方自治研究センターが設立から30周年を迎えることを記念して、同日にワークピア横浜において「神奈川県地方自治研究センター30周年記念シンポジウム・レセプション」を開催いたしました。双方ともに100名を超える多くの方々にご来場いただきました。シンポジウムおよびレセプションの開催にご協力いただいた関係者のみなさまを含め、この場をかりまして御礼申し上げます。



記念シンポジウムの様子

記念シンポジウムは、「第二次分権改革の課題と展望をさぐる」というテーマで行ないました。まず、神原勝北海学園大学教授に「地方自治60年と新たな分権社会を展望する」というテーマで基調講演をしていただきました。神原教授からは、市町村合併、連合自治、自治基本条例、議会基本条例等を例に、今後の自立的な自治体のあり方について提起いただきました。

その後、鳴海正泰関東学院大学名誉教授をコーディネーターに「第二次分権改革の課題は何か～市民自治社会への展望をさぐる～」というテーマで、青山彰久読売新聞東京本社編集委員、神原勝教授、廣瀬克哉法政大学教授、横山純子葉山町議会議員の4名をパネリストとして、パネルディスカッションを行ないました。パネルディスカッションでは、それぞれのパネラーから第二次分権改革を踏まえた今後の地方自治のあり方について提言をいただき、会場からの質問を含めて活発な議論が繰り広げられました。なお、このシンポジウムの内容につきましては、次号以降の月報において特集を組んで掲載していきます。

記念レセプションでは、当センターの活動に長年携わられてこられた32名の方々の表彰式を行いました。また、30周年を記念して自治研センターのこれまでの歴史、記録等をまとめた30周年記念誌を配布させていただきました。さらに、関係者の方々からそれぞれ当センターでの思い出等を含めてご挨拶いただき、今後のセンターの活動への提言などもいただきました。

当センターでは、30周年を期にさらなる地方自治の発展と分権型市民社会の形成に向けての一助となるような研究活動、情報提供を行っていきたいと考えております。今後も会員および関係者の方々からのご意見、ご協力を賜れば幸いです。

## 編集後記

本年4月に統一地方選挙が行われました。平成の大合併に伴い多くの自治体で首長・議員選挙を合併後に行ったため、統一地方選において選挙を行った自治体は減少しました。それでも、合併をしなかった自治体や合併をしても議員在任特例を採用した自治体などを中心に多くの自治体で選挙が行われました。そこで、本号では横浜自治研センターが主催した横浜市政研究会において当センター理事長が統一地方選の結果を分析し報告した内容を掲載いたしました。

都道府県知事選挙では、現職が圧倒的に強かったようですが、市町村長選挙では現職が敗れた自治体も見られました。政党別の議員の割合にも若干変化があった模様で、この結果が今月行われる参議院議員選挙にどのような影響を及ぼすか、もしくは及ぼさないのか結果に注目したいところです。

(高山輝雄)

## お詫びと訂正

自治研センター創立30周年記念レセプションで配布いたしました、しおりにおける表彰者名簿で誤りがございました。関係者の方々にはご迷惑をおかけし大変申し訳ございませんでした。この場をかりましてお詫び申し上げます。訂正箇所は以下のとおりです。

・熊谷隆一氏の経歴 研究員 (1995～2004) → (1994～2004)

2007年7月20日

### 自治研かながわ月報第101号(2007年特別号, 通算165号)

統一地方選結果分析特集

発行所	社団法人 神奈川県地方自治研究センター
発行人	上林得郎 編集人 勝島行正 定価1部 500円
〒232-0022	横浜市南区高根町1-3 神奈川県地域労働文化会館4F
	☎045(251)9721(代表) FAX 045(251)3199
	http://kjk.gpn.co.jp/ E-mail:kjk@gpn.co.jp
振替口座	中央労働金庫横浜支店 1195174 横浜銀行 横浜市庁支店 0709629

## 会員になるには

1. 誰でも会員になれます。
2. 申込書は自治研センター事務局にあります。会費は個人会員月1,000円、賛助会員月600円のどちらかを選び、1年分をそえてお申し込みください。
3. 詳細は自治研センター事務局  
☎045 (251) 9721へご連絡ください。

## 会員の特典

1. 自治研センターの「自治研かながわ月報」が送られます。
2. 「月刊自治研」(自治労本部自治研推進委員会発行・A5版・120～150ページ定価650円)が毎月無料で購読できます。
3. 自治研センターの資料集が活用でき、調査研究会などに参加できます。